

# 教會的小組建造

## 第一課 前言：

1. 好消息，我們生存在偉大的收割時代，這是搶救失喪靈魂的時代，在近幾年間，無數的人們得到重生，無數基督的教會被建立。
2. 壞消息，當我們欣喜看見 神的國建立地上，卻有許多剛收割的新鮮的人們，卻沒能留下來而流失。
3. 在都市的福音戰場，當教會勤做主工，吸引人們進入教會，能夠留在教會裡，也只有 3%到 16%之間，其他的都留失於人群中。
4. 許多教會非常積極的吸引人們進來，但是後門卻是敞開的，因此教會每年的成長部份遠低於流失的部份。
5. 成長的教會所給予福音的果效，似乎不能安慰人們心靈的傷痕，但是那些能夠留住人們的教會，他們都有成功地運作的結構。
6. 成長的教會，都有不同的方法設定其運作結構，他們打破成長的障礙的方法，就是發展家庭小組。
7. 本書不僅僅是專注於家庭小組的運作，更是探討教會流失人們的原因，如果你的教會是開後門的教會，你能用這本書指引你關上它，它將能改變你教會現況。

### 重點提示：

1. 家庭小組是傳福音最有果效的群體。
2. 新約使徒時代初期的聚會，也都是以家庭小組方式聚集傳講。
3. 我們屬神國的子民，對於現今黑暗挾制的世界，應有使命感，每人都應是小組中殷勤做工的漁夫。

討論：

1. 你覺得教會現在後門沒關上的原因有那些？請花幾分鐘思考，一一寫下。
2. 你覺得我們教會小組地特色有那些？請思考說明。
3. 請回憶自己第一次來到錫安堂的感覺，或聽過別人第一次來地感覺，請說明。

## 第二課 成功的小組教會

1. 「如果你想知道教會如何成長？去了解成長的教會」；有兩件事是不能分開的，那就是「小組福音佈道」和「教會成長的生命力」。
2. 下列八間發展快速的小組教會，分佈在不同國家，有不同的地區文化：

教會簡稱	教會名稱	地點	主任牧師	小組數	崇拜人數
BWPC	Bethany World Prayer Center	Baker LA (美國)	Larry Stockstill	500	7,000
CCG	The Christian center of Guayaquil	Guayaquil Ecuador (厄瓜多爾)	Jery Smith	2,000	7,000
EC	Elim Church	San Salvador EL (薩爾瓦多)	Jorg Galindo	5,500	35,000
FCBC	Faith Community Baptist Church	Singapore (新加坡)	Lawrence Khong	550	6,500
ICM	The International Charismatic Mission	Bogota Colombia (哥倫比亞)	Cesar castellanos	13,000	35,000
LAC	Love Alive Church	Tegucigalpa Honduras (宏都拉斯)	Rene Penalba	1,000	7,000
LWC	Living Water Church	Lima Peru (秘魯)	Juan Capuro	600	7,000
YFGC	Yoido full Gospel Church	Seoul (韓國)	David Cho	23,000	500,000

註：以上為 1998 年調查列表

1. 本書作者喬 庫米斯基牧師 (joel Comiskey) 訪問上列八間教會，訪問 700 位小組長，提出 29 個問題，例如小組長的訓練、社會背景、委身狀況、教育程度、年齡、靈命情景、性別...。這些分析幫助解開，在各種不同文化背景下，了解小組教會成長的共同特點。
2. 現今世代，小組模式的教會，是能夠重新找回已失喪於世界的基督徒，小組模式地教會是有果效的教會。

### 重點提示：

1. 作者寫本書的動機是要探討「教會增長」的原因。
2. 作者試從教育程度、性別、年齡、個性來分析成功小組的案例。
3. 作者問卷 700 位小組長，是用科學分析法，找出小組成功的原因。
4. 作者在分析之前，已知教會增長地途徑，只有一條通路，那就是小組的擴增，因著小組的擴增，將人們帶進教會。

### 討論：

1. 當你看到上面 8 間教會的小組數，你第一個感覺是什麼？請說明。
2. 你認為在台灣教會，有沒有可能像 8 間教會的增長？為什麼？
3. 你認為教會的增長與地理環境、民族性有無關係？為什麼？

## 第三課 小組教會的基礎

### 一、小組教會的定義：

1. 何謂小組教會？小組聚集彼此聯誼關懷，將耶穌的愛傳播給廣大人群，建立教會為最終目標，使萬民做主的門徒。
2. 新加坡堅信浸信會鄭牧師說：「我們對小組組群要做的事，是訓練，裝備，門徒造就，禱告，敬拜，這些都是由小組長去執行，我們的主日慶典，是將他們肢體連結於主的同在的中一起歡慶」。
3. 小組群組是開放的，小群的聚焦是傳福音給不認識耶穌的人，並且將他們每週聚集，彼此連結互相供應，彼此造就互為基督的身體。
4. 經過研習案例了解，小組群是以上八間教會的骨幹，小組的功能包含組織會友，建立關係，洗禮，奉獻，以及主日慶典，每個進入教會的新人，都被鼓勵加入小組，例如 Love Alive 教會，有 7,500 人中 90% 進入小組。

### 二、何謂生物細胞？

1. 細胞，生物名詞，最小的單體組織結構，有獨立功能，例如一滴血液，有 300 萬個紅細胞，它們雖是獨立個體，同時在人體內發揮功能，如同小組教會在基督的身體發揮功能。
2. 每一個細胞經過生長，產生新的細胞，直到分裂為各自獨立的細胞，它們同樣發生在健康的教會。

### 三、生物細胞與小組分裂步驟

#### 1. 學習期：

獨立個體的細胞是不互相熟悉的，它們必須根據遺傳碼繁殖；小組群初階的生命特質是成員的彼此認識，小組長需要做破冰遊戲，此彼此認識的學習期至少一個月，組員間才能塔開隔閡。

## 2. 觸愛期：

細胞染色體有修復功能，而且不是垂直的；小組群當經過觸愛的過程，他們取下了面具，開始互相關懷，至少一個月，建立較親近關係。

## 3. 連結期：

自由浮動的細胞染色體，由中間呈一直線；小組成員相處三、四個月後，他們會發現彼此的關注點，例如 Judy 的才幹，或是給予 John 的勸告，這是細胞小組的美好時期，期間至少一個月，是福音裝備期。

## 4. 發動期：

細胞染色體排列東西兩邊位置，發動複製；此時小組成員聚焦於傳福音，將新人帶入小組，而且具有果效福音行動，這大約四個月，直到小組增殖完成。

## 5. 分殖期：

當細胞完成生長相同的個體，最終的分裂已開始；這時小組的新領袖已產生，並完成訓練去帶領組員，有新人加入，當小組人數已明顯增殖，此為分殖發生，此分殖期大約一年。

## 四、設定目標：增殖

1. 小組的任務是傳福音，上述八間細胞小組教會，其小組群的任務是，尋找失喪的人們，這是小組教會接受主耶穌的最大的使命（馬太 28：18-22）。
2. 非常有果效的做法是一對一傳福音，小組的功能就是要廣傳福音贏得城市，使全民歡呼慶典敬拜神。
3. 麥克（Mikell）是波特蘭西方神學院的教授，他發現，小組群的活動超越了文化的界限，他說：我們非常驚奇它展現的力量，在任一個小組裡，你可發現許多非基督徒，剛信主的基督徒，更多成熟的基督徒，人們是經過朋友或家族引介，來到小組聚會認識耶穌，而且在小組很快就成熟長大。

4. 賓州 DOVE 基督徒事奉中心牧師賴瑞 克雷德 (Larry Kreider) 了解小組動態的福音事工，是教會發展重要的根基，他說：「小組最主要任務就是要拯救失喪的靈魂」。
5. 顯然的，小組教會的小組增殖，是傳福音到地極的路徑，以上述的八間教會研習得知，在 700 個小組長訪談中，有 60% 的小組在九個月內增殖新的小組。
6. 這些小組長知道，小組傳福音是沒有終結，必須引導小組增殖再增殖，教會的增長在於更多的新鮮人進入小組聚會，每個教會的小組運用模式不盡相同，但是他們共同定下目標與異象。

## 五、了解宣教歷史

所羅門王曾說太陽之下沒有新鮮事，小組福音行動也沒有例外，自從耶穌在第一世紀建立他的教會，耶穌所展現重要任務就是傳講福音，家庭小組及家庭教會，是那時設立的。

〈早期宣教方法〉：

1. 約翰衛斯理是小眾佈道的先鋒，在十八世紀末，衛斯理發展出超過 10,000 個小組，成千上萬的人們，進入他的小組系統。
2. 衛斯理是現代小組福音的先驅，他帶領人們接受耶穌，快速的倍增，他帶動倍增的接受耶穌的人群，去傳福音給新人，用福音的大能引領沉睡的人群歸向耶穌。
3. 小組福音經常面對的難處：維持小組之間的親密關係，同時基督徒接受主的命令---傳福音；小組倍增是證明當人們得到心靈供應的滿足，衛斯理使用這個原理，並建立現代小組教會的基礎。

〈趙鏞基牧師和現代細胞小組教會〉：

1. 趙鏞基牧師是新年代的引導，他使用家庭小組聚會，建立韓國最大的中央福音教會，該教會成長為 23,000 小組，每週主日約有 153,000 人前來敬拜。

2. 趙鏞基牧師建造他的小組系統，他為小組設定增殖目標，當小組達到目標時，他送那些小組領袖往禱告山，參加深進退修會。
3. 自從 1970 年代，趙鏞基牧師經 神引導，開始轉向小組教會，許多其他教會牧師跟隨他的領導，今天中央福音教會，直接或間接影響世界上的每個小組教會。
4. International Charismatic Mission (Colombia) 主任牧師西舍 卡斯特羅諾 (Cesar Castellanos) 於 1986 年訪問中央教會趙牧師，引用家庭小組方法，經過聖靈膏抹，如今有 10,000 個小組，分佈在波哥大的每個角落，在 ICM 教會前面，懸掛宣告的旗幟，「教會的目標，將於 1997 年 12 月 31 日，達到 30,000 小組」
5. La Mision Cristiana Elim (Salvador) 主任牧師西格 所羅撒諾 (Sergio Solorzano) 於 1985 年訪問中央福音教會趙牧師，引用小組系統方法，到 1996 年 10 月教會增長為 116,000 人會眾，5,300 個小組。
6. Faith Community Baptist Church (Singapore) 主任牧師羅瑞斯 鄺 (Lawrence Khong) 於 1986 年有 600 會眾，於 1988 年由雷 李樂夫牧師 (Ralph Neighbour Jr) 協助重整，成為成長的小組教會，今天他們有 500 個小組 7,000 人會眾。
7. 今日全世界教會領袖與牧師們，都採用趙鏞基牧師的小組系統，他們模仿小組模式，使他們教會有效的增長，如今他們也改良的小組運作，更適合自己的特質，從起初趙鏞基牧師的小組模式，進入小組的聚會及慶典式的崇拜。
8. 衛斯理領導走向小組模式，趙鏞基牧師點燃小組的火把，今天小組教會遍及世界各地，在上述各案研討中，新小組的小組長立刻知道他的任務---「小組的再生」，讓我們探討為何許多小組領袖能非常成功的達成他們的任務。

## 六、摘要各案研討的發現

1. 不影響小組增殖的因素：
  - 小組長的性別，社會階層，年齡，領導風格，教育程度。
  - 小組長個人的特質，內向型及外向型的小組運作。

- 小組長屬靈的恩賜，這些恩賜包括聖靈的觸摸，代禱，憐憫，領導，以及傳福音的異象。

## 2. 影響小組增質的因素：

- 小組長禱告的擺上：每天花上 90 分鐘或更長時間禱告的小組長，小組增殖率兩倍超過每天花 30 分鐘禱告的小組長。
- 小組長為組員的代求：小組長每日為組員代求，是小組倍增的動力。
- 小組長花時間親近神，為小組儲存動力：小組長花時間親近神，準備心靈的動力，比準備小組的課程更為重要。
- 設定目標：小組領袖若為小組設定目標，有 75% 小組增殖率。
- 明確的小組增殖分割日期：小組長設定小組分割的日期，使小組組員有一致性的目標。
- 訓練：小組長經常的對組員舉行訓練。
- 小組長經常性的接觸新人：小組長每月訪問 5-7 位新人，小組增殖率有 80%，當小組長每月訪問 1-3 人，小組增殖率降至 60%。
- 小組員邀請朋友加入聚會：小組長鼓勵組員每週邀請朋友參加聚會，使小組倍增的直接動力。
- 新朋友加入小組的人數：加入小組的新朋友人數越多小組越能增殖。
- 小組的連結：增殖的小組，每月都有 6 次以上的組員間活動，而沒有倍增的小組，每月組員活動只有 1-2 次。
- 提升服事範圍：當小組長將小組牧養到足夠分割成兩個小組時，該小組長即擴大牧養範圍。
- 牧師關懷網：牧者的定期拜訪關懷，可以促進小組組員的凝聚力。

## 3. 為組員代禱：

- 當比較代禱，接觸，社交活動的成效，發現為組員禱告是小組長非常重要的工作，代禱可以使組員合一與剛強，為小組增殖完成準備。



#### 4. 訓練小組長：

- 專注人選，設定目標，接受訓練是非常重要的，有效率的小組長，是非常具有屬靈操練經歷，其比熟讀聖經更重要。

#### 5. 小組宣教的信念：

- 當新人進入小組，家庭拜訪與福音介紹，是小組增殖的重要步驟，流動性的新人，是次要的關懷者。

### 七、小組增殖的主要因素：

1. 小組增殖在於小組長的委身，領導能力的超越，小組增長的超越，及建立團隊。
2. 為小組成員禱告，設定小組目標，為小組第一次增殖必須的。
3. 小組長訓練，小組聚會以外的社交活動，是小組持續增長的條件。

### 重點提示：

1. 小組增殖分割與人體細胞分裂的過程相似。
2. 小組增殖的動力就是設定目標。
3. 世界各地小組教會多少都受韓國中央福音教會的深遠影響。
4. 小組長個人的條件，不影響小組增殖，只要有個委身的心志。
5. 牧者或教會領袖地關懷是小組長的動能。

### 討論：

1. 以教會現況，身為小組長的你，認為設定什麼樣的目標較合適？
2. 你小組組員的動能狀況如何？有無方法使之甦醒？
3. 若是需要週間電話或拜訪組員，你能做到的範圍是什麼？

## 第四課 你不需要成爲超級明星

許多小組長說，「我沒有傳講的恩賜」，「我沒有才幹」，「我很慚愧」，例如此類沒有特殊恩賜的，個人差異的，性別的，社會層面的，教育水平的，都不足以影響小組長帶領小組。

### 一、領袖的恩賜：

從八間教會的 700 個小組長分析顯示，小組長有屬靈的恩賜與成功的小組倍增，沒有絕對性的關聯，下列是小組長五種屬靈的恩賜：

教導的恩賜	25.1 %
領導的恩賜	20.3 %
傳講的恩賜	19.0 %
牧養的恩賜	10.6 %
憐憫的恩賜	10.6 %
其他	14.4 %

1. 不可思議的，25%的小組長沒有傳講或領導的恩賜，小組長的恩賜與小組的倍增，沒也特別的關係。
2. 何謂傳講的恩賜？彼得 沃格（C Peter Wagner）給予標準的定義：「傳講的恩賜，是神給予基督的身體上一種特別的能力，將福音傳給未信的人們，使他們都成爲基督的樣式，使他們都成爲基督徒」。
3. 遍佈世界的各小組教會，也各有不同的改革方法，他們能逐漸的將一般的人，訓練成爲非常成功的小組領袖。
4. ICM 教會 在波哥大，舉辦小組長訓練，其設計內容豐富的的退修會課程，每 3 個月一期，釋放出小組長人選；1996 年 10 月教會增長爲 6,000 個小組，而 6 個月後，又增長爲 13,000 個小組。

5. 你也能成功的發展新的小組，屬靈的恩賜很重要，但是許多統計上的顯示，除了成功產生新的小組，沒有其他的屬靈恩賜。神膏抹小組長各樣的恩賜，根據於你如何使用這些恩賜。
6. 成功的小組長於小組運作中，將得到多種屬靈的恩賜，這些恩賜能幫助小組成長，成功的小組是團隊的參與，是「用網捉魚勝於用鉤吊魚」。
7. 有效率的小組長是動員全體組員一同工作，以達成小組的倍增目標，每一組員都能扶持新人，並使新人感到受照顧，有憐憫恩賜的組員，會陪同小組長拜訪新人，每一組員都投入使小組倍增成功的服事。

## 二、個性：

1. 內向型小組長，他常說他缺乏口才傳講，去帶領一個健康的小組；但這項分析顯示，外向型的與內向型的小組領袖，同樣能發展倍增的小組；而且大多數成功的小組長都是內向型的，他們所倍增的小組長也是內向型。
2. 向 Bethany World Prayer Center 問卷 200 位小組長，有關個人化特質的 DISC (Dominant-統治力 Influencing-影響力 Steady-穩固性 Compliant-順從性)，發現 98% 小組長非常清楚知道他們具備第一第二種特質為何，但並沒有那種類型特別突出。
3. 以上分析顯示，只要你願意，你也可以成為成功的小組長，神會裝備你成為獨特的，沒有人能夠像你。神使用害羞的、輕鬆的、擔憂的，以及各式各樣特質的人，神不在乎你是誰，只要你願意委身，祂要成就你為成功的小組長。

## 三、其他因素：

1. 性別對小組長的績效有否不同呢？在中央福音教會有 80% 的小組領袖是姊妹，這是否意味著成功的小組教會是以女性小組長為主？

2. 在 700 小組長研習分析，有 51%是女性小組長，49%是男性小組長，資料顯示小組長的績效與性別沒有關係，以上分析是統計他們有幾次的倍增。
3. 平均小組長的年齡是 33 歲，但並無特別顯示在那個年齡的小組長，對小組增殖有特別的顯著績效。已婚的或單身的小組長，也沒有特別顯著的不同。
4. 職業方面呢？白領小組長，藍領小組長，教授，老師等同樣的能使小組倍增，教育程度呢？教育程度較低的小組長，小組倍增的績效要優於一般人。
5. 不論你是男性女性，高等教育或低等教育，已婚或單身，害羞或外向，老師或傳教士，你都能發展你的小組，神的恩膏並不僅給於少數人。
6. 以上所顯示的，性別，年齡，婚姻狀況，個人特質，都能得到屬靈的恩賜，有效的倍增小組：小組倍增在於簡單的基礎，每個人都能經由學習得到。

### 重點提示：

1. 作者以科學問卷分析調查顯示，成功的小組長沒有特殊的，只要委身願意做，神都會將各種祝福與恩賜降下
2. 韓國中央福音教會，女性小組長為大群，其他地區，並無顯著的性別上的差異。
3. 個人特質上帝調查顯示，DISC 也非常平均，並不如直覺判斷，以為成功小組長都是 D 型（統領力）或 I 型（影響力）。
4. 單身的、結婚的小組長一樣成功，單身的小組長處理組員家庭問題時，應是個人的學習以及尋求援助並進。

### 討論：

1. 當你知道成功的小組長並不具有特質時，你的直覺感受是什麼？
2. 在台灣你認為小組長的性別，有無特別的需要？
3. 依你的經驗，請訴說成功小組長應如何去達成？

## 第五課 禱告

禱告是我們基督徒靈命的呼吸，當我們身體的是 24 小時不停的呼吸，以維持肉體的生命。但是我們屬靈的生命，也需要聖靈的供應。那是每分每秒不停的供應，當我們禱告時，就接通供應的管路，小組長要支取聖靈的能力，花時間尋求神的同在，是唯一的通路。

### 一、委身的生命

1. 小組長的委身，有 3 種必要的學習，那就是：(1) 花時間與神同在，(2) 追求聖潔生活，(3) 倍增小組。小組長們「你每天花多少時間親近神？」下面是向 700 位小組長問卷，調查結果，每日親近神的時間統計：

禱告時間	百分比 %
0---15 分鐘	11.7 %
15---30 分鐘	33.2 %
30---60 分鐘	33.8 %
60---90 分鐘	07.6 %
90 分鐘以上	13.7 %

2. 調查實際情形發現，每日花時間親近神 90 分鐘以上的小組長，比較每日親近神 30 分鐘的小組長。有 2 倍以上小組倍增。
3. 小組長首先要學習的是，將生命主權的交託給神，由其掌權，生活上的決定，因此他們有能力帶領小組組員增長。
4. 每日親近神，是基督徒非常重要的成長經歷，神藉此傳送信息，給予感覺，以及更新生命；若未親近神，常會在生活中被軟弱與痛苦擊敗。

## 二、委身的重要性

1. 耶穌需要花時間與天父獨處，他是我們的典範，路加福音 5：16「耶穌退到曠野去禱告」，馬可福音 1：35「次日早晨，天為亮的時候，耶穌起來，到曠野地方去，在那裡禱告」，在開始忙碌之前的早上，耶穌花時間與天父共處，當我們每天清晨醒來，第一件事，就是面見我們的神，以便支取整日的力量。。
2. 神啓示祂自己是多麼願意時間與你共處，有效率的小組長，為尋求神的能力，每天早晨必須花下時間親近神。
3. 彼得 沃格（Peter Wagner）說：「剛開始學習時，每日禱告的長度大於內涵是合理的，然後禱告的內涵會精緻」，小組長若要使小組成長，與組員一同花下時間禱告，設定實際的目標，你能達成小組倍增分割的異象。

## 三、禱告的時間與地點

1. 馬太福音 6：6「你禱告的時候，要進入你的內室，關上門，禱告你在暗中的父，查看必報答你」，這如一幅圖畫，在特別時間尋求天父的面，傾聽聖靈的聲音，敬拜祂，祈求祂的恩賜。
2. 耶穌並未明確定義於某一地方尋求神，「密室（Closet）就是關上門與神獨處」，不管你的密室是你房內，閣樓上，公園內，空曠野外，你必須關上門，將生活上的思慮焦急與躁音關在門外，「神不能並存於我們生活上混亂複雜之中」。
3. 你能找到密室嗎？你能關上世界的門嗎？有人喜歡到森林裡或公園裡，耶穌喜歡在沙漠或高山上，你可選擇最好的時間與地點，但必須將混亂思維與噪音隔開。

#### 四、為組員代禱

1. 小組長每天花多少時間為組員代禱，案例分析得知，小組長每日為組員代求，他的小組的特質是健康的，成長的。當分析小組長每天花多少時間為組員代禱時，有 64% 小組長每日為組員代禱，16% 小組長間斷的為組員代禱，11% 小組長每週為組員代禱，9% 小組長為不經常的為組員代禱。
2. 比較得知，小組長每日為組員代禱的小組倍增率，遠高過那些不經常為組員代求的小組；每日為組員代禱，組員的心更為凝聚，進而改善互動的關係。
3. 代禱可以打開彼此的心靈，能夠更深層的觸摩到神的心意，神將帶下莫大的祝福。代禱，可以修補彼此間心靈的裂痕。
4. 透過代禱祈求，醫治的聖靈能夠攻破悲痛與不寬恕的營壘，代禱可以使人改變，當小組長每日為組員需要代禱，小組將非常顯著的產生倍增。
5. 每位小組長，每位教會牧者，都需要發展禱告網，此禱告網應含蓋每位成員，小組長需每日為組員代禱，區長需每日為他的小組長代禱，牧師需每日為他牧代禱。

#### 五、禱告的障礙

1. 許多人在睡醒時禱告，但未完全清醒，邊禱告邊打瞌睡，趙鏞基牧師勸告早起的禱告者：「離開床鋪」，起床，洗臉，喝一點咖啡，若必要出去活動，再開始禱告。
2. 另一障礙是思想無法集中，「那人對我的勸告如何想法？」，「何時才能達成我有部汽車的願望？」，這些禱告的分心，都是面臨禱告的爭戰。
3. 晨禱時候，如何控制這些紛亂的思緒，你能嚐試將它拔除，如同牙醫將蛀牙拔除？在 17 世紀卡米托 雷（Carmelite Lay）弟兄說：「我盡我所能的崇拜祂，控制我的思想，在祂的聖靈之中，呼求祂的名，我將發現我停泊在祂身上」。

4. 另種障礙是忙碌，時常聽到「我沒有足夠的時間」，離開如麥當勞的快速食物，你必須花時間親近神，沉思神的話，你就能深飲於神的活水泉源。
5. 尋求從祂的寶座流出的能力，一兩次短暫的同在是不能滿足的，小組長得到小組倍增能力之前，首先是要尋求神，你須先專心的尋求祂，若你遵行祂的命令，神將祝福你的小組，差派聖靈幫助你的組員，使你的小組倍增成爲事實。

## 六、穩固的代禱

1. 卡羅 伊沃特 (Carl Everett) 是 Bethany 世界禱告中心領袖，他帶領的小組增殖 6 次，每個增殖的小組也都成功再增殖，卡羅 (Carl) 點燃小組的動力的秘密只有 3 個字：「禱告。禱告。禱告」。
2. 卡羅 (Carl) 與他妻子每日穩固的禱告，在小組聚會前的禱告，他們爲每一房間、走道，甚至每把椅子禱告，然後替組員一一提名禱告，求 神膏抹他們的生命，然後他們在聚會前等候神，卡羅 (Carl) 說：「動員許多小組長穩固的代禱是非常重要的」。

## 七、小組的代禱

1. 經常彼此代禱的小組，是非常有動力的小組，聖靈常在地上立起新的代禱者，小組教會的策略就是代禱的策略。
2. 在小組聚會的敬拜時，代禱是非常自然的，在敬拜時，唱新歌與祈禱是交互運行的，聖靈於小組中自由運行，蒙得耶穌基督的喜悅，帶下莫大的能力。



## 八、小組的禱告網

1. 小組長在聚會中出聲的為組員禱告，在聖靈膏抹之前，先溫暖每位組員的生命。
2. 新組員需要代禱，因為他們還不認識耶穌，組員都有較近的朋友，替較近的朋友代禱，將人帶到耶穌基督面前，雷 李樂夫（Ralph Neighbour Jr）建議，小組聚會時，小組長將每位需代禱的名字，寫在大張海報上，所有組員可以一起開口代禱代求。
3. 法羅 史瓦茲（Floyd Schwanz）所著小組教會的成長，提到如何誕生新的小組？他告訴小組長「使小組懷胎」，如何做到？經由禱告，他告訴小組長在每週聚會中禱告，神將協助誕生新的小組，「讓聖靈有機會在有能力的小組長心裡作工」。

## 九、多變化的禱告

要創新，沒有一條絕對的路，推動小組組員禱告，多樣化的禱告，避免固定方法，試試這些點子：

- 將組員分成 2-3 個小組，以便讓每個組員進入禱告，減少膽怯的安靜組員。
- 訓練你的組員簡潔的禱告，通俗的禱告能產生共鳴及認同，這樣能吸引更多的組員禱告，可幫助組員更主動禱告。
- 於小組聚會時，邀請各別的組員代禱。
- 試用靈歌禱告，彼得 沃格（Peter Wagner）形容：「韓國中央福音教會的基督徒，普遍的用這種禱告方式，領導者發出信號，群體會眾吼叫式的禱告充滿會堂，直到鈴聲信號響起，會堂恢復安靜」。

## 十、教會的禱告

1. 克林 赫斯頓 (Karen Hurston) 說：「聖靈非常容易藉著小組聚會流動，在祂是沒有終止的」，有時當我們在教會中活動，忘記了小組是聖靈流動的基本管道，小組是祂的工作的一部份。
2. 祕魯的活水教會，於 10 個國定假日，集合 7 個城市的教會，進行穩固的禱告，每間教會約有 1000 人會眾，不停歇的整夜禱告。
3. ICM 教會，每天早晨 5—9 點鐘，有光耀的禱告會，用詩歌與頌詞禱告，火熱的禱告上升至會堂屋頂，會堂裡沒有一人是懶惰的，都同心合一的大聲禱告。
4. 主日，中央福音教會趙傭基牧師，有著忙碌的生活，有 10 萬人從四面八方湧進龐大的教會，是有一股什麼樣的推動力量？那是禱告，有 3000 人在禱告山上每天禱告，(週末時 10000 人) 教會領袖相信，處於屬靈爭戰之刻，唯有靠著至尊至聖的神得勝，韓國教會在很短的時間，基督徒人口由 0.05% 達到 30%。沒有什麼奇怪的。
5. 雷 李樂夫 (Ralph Neighbour Jr) 說：「當你為新組員或未信者代禱，甚至到了流淚哭求的地步」，神將親自在非基督徒身上作工，帶來小組倍增。

### 重點提示：

1. 小組長對神的愛，對組員的愛有多少？都表現在於他每天與神親近時間有多少？
2. 要使小組組員火熱的凝聚在一起，使組員都有傳福音的心志，使小組有生命，的成長，小組長必須附上代價，那就是「禱告！禱告！禱告！」
3. 小組聚會時，禱告的靈常被壓制，這時小組長要起來，大聲宣告示的禱告，要帶下禱告的火，使每位組員都被點燃，然後聖靈才能自由運行。
4. 小組聚會時詩歌與禱告，是非常重要的部分，尤其是彼此的代禱，對有需要的代禱，因著為別人的代禱，神也為你開出又真又活的路。

討論：

1. 你參加的小組聚會，你對當時的禱告的感覺如何？
2. 在聚會中，當大家小聲禱告時，那時你的感覺如何？你知道為什麼大家不能大聲禱告？
3. 說說看你有沒有禱告的障礙？你能克服嗎？
4. 你每日為教會、同工、你的組員禱告多少時間（小組長）？你每天為教會為別人禱告多久時間（組員）？
5. 你認為怎樣的禱告，是神悅納的禱告？

## 第六課 設定目標

1. 如果你是基督徒，沒有參予建造神的國度，你絕對會被神敲擊及提醒。拉弓將箭射出去是容易的，要射中靶心是不容易的：許多小組長也是這樣的，他們慢不經心的帶領小組。
2. 當案例研習 8 間教會，他們的成功，都有清楚的目標，以及鋼鐵般的連結。教會與小組，都有清楚的目標，總言之，設定目標可使小組長成功，也使教會增長。
3. 克里克 哈德威 (Kirk Hadaway) 在「教會成長原理」一書說到：「設定明確目標，教會必然增長，他們設定出席人數的目標，於主日慶典中呼召，會眾決志重生...設定教會目標，能產生誘導與傳福音的動力；當定下令人振奮的偉大的計畫，如果他們堅持他們的異象與任務，將可完成任何不可能的事」。
4. 上述 8 間教會案例分析，發現他們都定有明確目標，以促使教會的宣教與成長；每一小組都定有小組增殖的完成時間，以促使小組組員努力去達成。
5. 當問到 700 個小組長，「你知道你的小組，何時完成增殖？」答覆都是「Yes」，小組長們清楚知道他們的目標。當小組設定目標，小組增殖率增加為 3-4 倍。

6. 特得 易斯壯 (Ted Engstrom) 區牧說：「優秀的小組長，時刻的做計畫，設定目標，寫下工作重點，他們心中有清楚的方向，如何去達成」。

## 一、Cesar Castellanos (ICM)

1. 西薩 卡斯特羅 (Cesar Castellanos) 是哥倫比亞波哥大 International Charismatic Mission 教會主任牧師，將自己委身於十二使徒的異象，他花下大量時間禱告與聖靈同工，他的教會得到全球性的福音異象，如古代的使徒，卡斯特羅 (Castellanos) 牧師順利的將他的異象傳遞他的高階領袖們，許多主要領袖成功的達成他的異象。
2. 卡斯特羅 (Castellanos) 牧師設定他的短程與長程目標，於 1996 年 10 月，當時他的教會有 5,600 個小組，他設定於 1996 年 12 月 31 日，將要達到 10,000 個小組。
3. 當本書作者得知上述目標寫道：「實際上，教會設定的目標，是不能調整的；例如清楚的教會目標是於 1996 年底，達成 10,000 個小組：兩位助理牧師告訴我，他們確認能達成目標，雖然他們只剩兩個月的時間，換成一般的觀點，那是人力不可能的」。
4. 神主導「人力不可能的事」，當我訪問這教會後，卡斯特羅 (Castellanos) 牧師帶領他的教會，如遊騎兵般，衝過 1996 年，不但達成 10,000 個小組目標，更超出了 600 個小組。
5. 神啓示我，神觸摸我，他如何使用小組長設定清楚的目標，「當一位小組長，心中充滿了他的異象，聖靈就動工發出驚人的力量」。

## 二、Luis Salas

1. 露西 薩拉 (Luis Salas) 是卡斯特羅 (Castellanos) 牧師的十二位使徒之一，露西 Luis 是非常認真的面對她的目標，她有一張爭戰的地圖，一份小組增殖的計畫表；當讀過她的故事，你會了解為何卡斯特羅 (Castellanos) 經常用露西 Luis 做為範例，說明使人驚訝的小組增殖過程。

2. 1994 年 6 月，露西 (Luis) 成立第一個小組，在 1994 年 10 月，露西 (Luis) 小組增長為 30 人，露西 (Luis) 非常迅速的一再增殖小組，與一般增殖小組不同；露西 Luis 勤勉的訓練她的組員，(教導組員認識 International Charismatic Mission 教會的目標)，到 1995 年 2 月，露西 (Luis) 已產生 14 個小組的增殖，此時她被按立為牧師。
3. 1995 年 10 月，卡斯特羅 (Castellanos) 牧師交給他牧師群中的露西 (Luis) 新任務，露西 (Luis) 離開她的小組群，直屬於卡斯特羅 (Castellanos) 牧師開始新的宣教任務；三個月後，露西 (Luis) 開始起跑，一個月內，她的新小組從 10 個人增長為 60 個人，這龐大的人群產生了許多新的小組，到了 8 月她原來的小組，已增殖產生了 46 個小組。
4. 露西 (Luis) 訓練 46 個小組領袖，她知道實際激勵的方法，當能達到她的目標，她就調升她們為新的領袖，她定期的尋找及訓練充滿能量的領袖；1996 年露西 (Luis) 已訓練 144 位她的小組長，1996 年 11 月，在露西 (Luis) 之下已有 86 個小組，再一個月後，增殖為 144 個小組，1997 年 6 月，增殖為 250 個小組，在 18 個月內，露西 (Luis) 她從 10 個人增長為 250 個小組。
5. 露西 (Luis) 她的成功是因為她帶有桂冠？不，她持續的設定向前的目標，仔細的一步步去達成，露西 (Luis) 有獨特的增殖小組的恩賜，她是獨特的完成異象，如威廉 卡瑞 (William Carey) 說「預期 神將做大事，為那些努力為神做大事的人」。
6. 露西 (Luis) 活在未來的夢想與目標裡，這是她生命的特質，每一位有果效的領袖，都有同樣的特質。

### 三、David Yonggi Cho

1. 趙鏞基牧師是極端的聚焦於目標執行者，他知道他的教會走向，以及如何能夠達成目標，他說：「當一位組員，被寄望真實的長大，那就是教會無限制成長之始，為要達成所設定的目標」，步驟如下：
  - a. 設定清楚的目標
  - b. 夢想這個目標
  - c. 在教會宣告這目標
  - d. 準備達成這目標

2. 趙牧師相信建造神的國度的目標，在於成功的小組宣教系統，他說：「許多教會小組宣教並不有效，因為沒有給予清楚的目標；要不斷的提醒他們，如果他們沒有目標，組員聚集一起，僅有華麗的友誼」；他又說：因為我給會眾設定目標，鼓勵達成目標，如果沒有目標，小組中聚會是無目的」。
3. 目標是小組宣教及增殖的焦點，趙牧師有 23,000 小組領袖，設定清楚的增殖目標，這也就沒有什麼好奇怪，中央福音教會是歷史上最大的教會。

#### 四、有果效的小組教會知道如何去行

1. 目標設定其實已遍及各小組教會；在 Love Alive 教會，於 1997 已經擴散為 1,000 個小組，得克 羅斯勒 (Dixie Rosales) 小組宣教主任牧師解釋，他的首席牧師匹拿巴 (Penalba) 統計各小組的人數；這工作非常容易，因為每位小組長都會注意自己的目標設定，努力去達成。

教會年度目標計劃的設定程序：

- a. 小組長與他的區域領袖溝通後設定自己目標。
  - b. 小組長告訴轄區牧師 (district)，有多少小組將在他的照顧下誕生。
  - c. 轄區牧師告訴區牧師 (zone)，有多少可能性，多少新小組誕生在他區域內。
  - d. 區牧師將他轄區的目標與異象，向主任牧師溝通交換意見。
  - e. 主任牧師招集他的轄區牧師溝通討論，設定教會小組增殖的年度目標，交由牧師團隊去達成目標。
2. 在 EI Salvador 的 Elim 教會，增殖目標每週修正，公佈那些小組長接近或達成他們的目標，(這些小組長的目標，每人都是 100% 達成)，無可置疑的，誰也不願被列在公告欄統計的最下面，這是「健康的競爭」，在牧師的馬刺的激勵下向前，使教會高度的成長。

## 五、目標與異象

3. 小組增殖不會自然發生，事實上，只有偶而發生，小組組員的行為傾向，是向內注視，發展成封閉的相互關係，聚在一起說笑話，若是沒有目標，沒有提醒，為何小組組員會想到引入新人？
4. 提醒組員帶新人進入小組是必須的，因為沒有促使成長的異象，小組是會枯萎的，(箴言 28：19：耕種自己田地的，必得飽食；追隨虛浮的，足受窮乏)，這異象由屬靈領袖開始，區域領袖--小組長--組員，領袖們將異象點燃燒旺組員的心，保持目標是活潑的，可竭力達成的。
5. 異象，就如信心一樣，是沒有經歷的看見，在「異象的動力」書中，喬治 巴納 (George Barna) 寫道：「異像是在你心中一幅圖畫，是你目光所注視，促使你每日朝著它向前，異象實際是內涵的視覺，是眼睛看不見的畫，這畫是屬於個人主觀意識」。
6. 有果效的領袖，有非常清楚的異象，因此他們能夠將異象傳遞其他人，「領袖是能將一些想法，非常有動力的經過溝通，傳遞給其他的人」；經過策略性的溝通，經過不容易的團隊執行，因此他們能夠達成倍增。
7. 組員們知道異象必須傳遞出去的，以及帶領人們認識耶穌，神就將向前的信心充滿他們；當有些小組組員共同完成了小組增殖使命，其他小組同聲歡欣慶賀，這是教會全體最大地喜訊。
8. 分析趙鏞基教會，如何從 20 小組成長超過 20,000 小組，克瑞克 哈德威 (C. Krik Hadway) 說：「組員持續的成長，在於成長的策略，成長策略在於建立新小組」，所謂建立新小組策略，是小組長的異象與異夢達成的。
9. 波伯 (Pable) 是小組長，他將增殖的異象，於每次聚會中傳遞他的組員；他的組員對於小組增殖，有非常積極參與，他們看增殖是他們成功的標誌。

10. 佛瑞戴 奧得庫 (Freddie odriguez) 如何建立異象呢，1987 年他是波哥大 ICM 教會年輕領袖，從 1990 年開始，他效法耶穌訓練 12 使徒方式，他召集 12 位小組領袖，此 12 人每人召聚 12 人，如此持續進行，到 1997 年 3 月，他已發展成 900 個小組，每週他要與他的 500 領袖聚集舉行會議。

## 六、目標與實用性：

1. 所有前面的屬靈領袖，應用這個點：沒有最終的「正確路徑」，去增殖你的小組；「正確路徑」是持續的將非基督徒帶進你的小組，目標與夢想能推動小組領袖去前進。
2. 成功的小組長能夠將堅持的信念，傳達給小組組員，如果某一小組產生增殖，他就走上「正確路徑」，如同約翰，衛斯里所展現的小組生命特質。
3. 湯姆 彼得 (Tom Peters) 是 one step 宣教之父，他說最好的領袖，是最好的守望者，是最好的關懷者，是最好的傾聽者，小組長使用同理心，帶領增殖。
4. 成功小組長不是用手法或技術去帶小組，他們知道如何去行？如何達成目標？因為他們聽從神的聲音，他們花時間尋求神，最後他們得到成功。
5. 你的教會也能快速成長，其關鍵在於小組長，要花代價的禱告，以及設定目標；趙鏞基牧師的小組長，都知道他的新小組何時誕生。
6. 雷 李樂夫 Ralph Neighbour 給予簡單的指引，「小組領袖設定的目標，是在預定時間，增殖分割成爲兩個小組，這目標必能達到，聖靈膏抹你的組員，如同膏抹你」，人們常說：「我寧願射擊目標但沒射中，強如無目標射擊卻射中」。



### 重點提示：

1. 小組增殖的關鍵在於目標設定，目標設定的定義在於一定時間內，完成小組增殖與分割。
2. 小組的目標設定過程，由區長或提醒，由小組長設定目標，經過與區長討論確定。
3. 小組目標設定後，在實施一半時間，若發現有甚大差異，小組長應向區長說明研討修正。
4. 小組的「正確途徑」就是鼓勵每位組員持續的將非基督徒帶進小組。

### 討論：

1. 我們教會一直沒有提醒小組長設定目標，為使教會增長，使福音傳到萬民，你認為有需要嗎？
2. 以你小組現狀，你覺得應該設定什麼樣地目標較合適？
3. 你若設定目標，你組員現狀有多少達成可能性？
4. 你覺得教會如何設定整體目標？每年增長多少人？這樣組員地感覺如何？

## 第七課 提拔新領袖

1. 「急迫的傳福音」一辭包含兩種意義：（1）神的話觸摸到那些尚未認識耶穌的人的心，（2）福音的急迫性，是在前的要扶持在後的，耶穌說：「人子來為要尋找拯救失喪的人」。
2. 基督徒在前的意思是「收割是急迫的」，約翰 4：35「你們豈不說，收割的時候，還有四個月麼，我告訴你們，舉目向田觀看，莊稼已經熟了，可以收割了」，瑪茲 亨利(Matthew Henry)解釋說：「收割時間...不能延誤，收割的工作必須及時做，勢必要做的工作，時機是非常急迫」。
3. 我們為拯救靈魂而爭戰，黑暗權勢的挾制是短暫的。神要他的教會起來與敵人爭戰，為耶穌得人，小組教會是組群的爭戰；每一組員為得著失喪的人而戰，他知道小組的目標，「將失喪的人帶向耶穌基」。

因著「急迫的傳福音」，使命感，在小組教會產生巨大的改變，持續計劃以及進攻式的宣教，產生小組增殖。基督徒人數顯著的成長，上述八間有動力的教會的案列分析，他們是不停止尋找失喪的人。

### 一、每個人都是宣教士

1. 保羅在以弗所書 4：11-12 是神給教會領導的恩賜，為的是訓練門徒宣教；設定目標，準備為神的百姓事工，於是建造了基督的身體；約翰深知這真理，在啟示錄 1：6 他看見基督使我們成為他國度的祭司。
2. 如同一個孩子成長的調教，我們認為每一位基督徒都應該是宣教士，然而並非如此，美國主流的牧師，他們透過系統擴大福音，予以正式的訓練，期望經過訓練，就確定這些是有潛力信徒，能成為宣教士。

3. 上述有兩個致命的錯誤，第一個錯誤是抓住最好的學習，但是是沒有接觸經驗；學習是個過程，因此領袖不能由訓練完成。領袖們生命增長在於他們曾有錯誤的經驗，小組是最好的實驗場所。
4. 第二錯誤是理論影響聖靈工作，學術性的訓練課程，常容易使小組領袖的動力熄滅，他們需要接受聖靈引導，由聖靈澆灌而得力。
5. 我們常將訓練套住有潛力的小組領袖，相信唯有如此訓練，才能達成宣教任務，結果是每個主日，來到教堂坐著聽，沒有宣教的實質。
6. 根據喬治 卡盧波 (George Gallup) 分析：「偉大的目標離許多基督徒很遠，只有 10% 基督徒參與服事做 90% 的宣教工作，90% 的人是典型的「坐著吃點心」，90% 內的人有 50% 說，他們沒有參與有許多理由，40% 人說他們願意參與，但是他們沒有被訓練或被邀請」。
7. 現今教會一般信徒「失業」是這樣嚴重，主日早晨是典型的「教導與勸戒」，一般信徒沒有參與宣教工作，僅有少數人被允許參與服事與宣教。
8. 但是神的備忘錄「急迫的傳福音」，是要求所有的人參與宣教，少數人宣教的時代已過去。如今聖靈已動工，呼召教會全體會眾帶領人們進入神的國度身體，我們必須放下自己，讓神的掌權帶領。

## 二、分散式的宣教

1. 小組教會的宣教，必須改變只「選擇少數人」，而是使用大量的一般信徒；不像大型的慶祝晚會（少數人的表演），每一位小組組員都被開發授權領受聖靈的恩賜，「...因為你們是為此蒙召，好教你們承受這福氣」（彼得前書 4：9），沒有人被動坐著，每個人都應主動參與。
2. 此為分散式宣教方式由 **International Charismatic Mission** 所啟動，卡斯特羅 (Castellanos) 牧師說：「ICM 的目標是小組領袖走出去，帶每一個人進入教會；」，他激勵有潛力的小組長，在主日慶典中服事。

3. 小組是領袖的搖籃，哈德威（Hadaway）寫道：「家庭小組能產生親密的互動關係，能發展出最大功效的領導能力」，因此小組教會能讓廣大的信徒參與宣教，快速的產生的新領導能力的人。
4. 卡斯特羅（Castellanos）牧師告訴他的領袖，不但要注意新組員，更要訓練領袖，成功的小組教會，是將信徒轉換為信徒領袖，這是家庭小組的爆炸力。每位小組長的目標是提拔新領袖，因此發展小組長的聚焦，是吸引新朋友進入小組，建立忠實的關係。

### 三、小組長就是牧師

1. 小組長就是牧師，當人們有問題來請教小組長，已認同他為「牧師」，認同他是滿有聖經知識的牧師；在約翰，衛斯里的小組系統，小組長就是牧師，牧者包含五種意義：（小組長的職責）

- a. 照顧羊群：

小組長訪問、勸勉、代禱那些受傷的羊群（未信者），小組長的責任除照顧小組內的羊群，也要照顧小組外受傷的羊群，中央福音教會，確信他們的小組長是最高位置的探訪者。

- b. 認識羊群：

有效能的小組長，他們知道誰能被引進小組，雷 李樂夫（Ralph Neighbour）建議，小組長對新人使用一對一的方式進行，使用新人指引的小冊子，進行起初的會面交談；「沒有什麼事能取代你接觸你的羊群，當你使用自己的時間，拜訪他們，發揮你的價值，供應他們的需要，當你使用更多的私人時間去拜訪時，你更能了解他們的內在需要」。

- c. 尋找羊群：

耶穌教導我們 1 隻迷失的羊，離開了 99 隻羊群，好牧人會去尋找，帶回羊群；要知道黑暗權勢持續的破壞攻擊小組成員的生活，當組員停止前進或睡著了，或離開小組，才被停止攻擊。

d. 餵養羊群：

小組聚會並不專注聖經教導，神的話始終在組員心中，許多小組聚會偏重於聖經知識的傳授，小組長往往邀請外面牧者參與，多於自己帶領聚會；他們必須知道，如何以充滿了的愛來帶領組員，清楚明白如何將聖經應用於生活中，用此方法，羊群被餵養，在小組中得到滿足。

e. 看顧羊群：

撒旦如吼叫的獅子要吞食 神的羔羊，(彼得前書 5：8-9) 在許多教會裡，撒旦無顧忌的攻擊，因為人們不在意的過基督徒生活；在小組教會裡，每 10 個組員或相近數目的組員，被分配一位小組長輔導，他負責保護他的羊群，保羅在以弗所勸勉每一位屬靈領袖：「你要緊緊看守，所有的羊群，都在聖靈的看顧裡」。

#### 四、小組牧師

1. 此研習分析也問到小組長：「在你帶領的小組，每月有幾次接觸你的組員？」約有 700 份回應結果：「25% 為 1-2 次/月，33% 為 3-4 次/月，19% 為 5-7 次/月，23% 為 9 次以上」。
2. 這是可預期的，小組長接觸你的組員次數越密集，小組增殖也越多，個人拜訪是小組長關懷羊群的工作，常接觸能影響組員參與事工。

#### 五、願意成爲增殖的領袖

1. 小組長不是聖經教導師，他們的工作的就是牧師；小組長引導組員們溝通，為組員禱告，探訪組員家庭，尋找失喪的人回到基督家中。
2. 成功的小組教會是的小組長，使用一邊服事一邊學習方式，小組長的領導能力必須在聖靈帶領下。誰願為耶穌作工，誰就能顯現出熱誠，能力與聖靈的恩賜。

3. 神提拔有潛力的小組長，趙鏞基牧師範例，當某人有意顯的突出表現，即使是 700,000 人的教會，趙牧師將教會維護平均 10-16 人有一位小組長，1988 年有 10,000 人新信徒領袖產生，被委派宣教任務。
4. 研習發現，年輕的小組長所增殖小組，要快於那些長時間擔任的小組長。因為新基督徒仍與許多非基督徒接觸，許多成熟的基督徒失去接觸非基督徒的機會；這些發現顯示提升新小組長的重要。

## 六、不斷的為領袖禱告

1. 起初是神賜下的團隊服事的權柄，神能膏抹、提升有果效的領袖；耶穌教導這方法：(馬太 9：37-38)「於是對門徒說，要收的莊稼多，作工的人少，所以你們當求莊稼的主，打發工人出去，收他的莊稼」。
2. 禱告可以改變我們的心，觸摸神的心意，這心意是持續看顧與供應有潛力的領袖。禱告可使我們透視、抹去內心根深蒂固的成見。
3. 清晰的心，充足的信心，樂意做的心，這些是非常重要的領袖條件，而社會階層，特殊才能，或天賦的能力都顯得並不重要了。

## 七、參與有潛力的領袖群

1. 禱告後下一步是參與他們的小組聚會，因為你的小組聚會是訓練新領袖的場所；邀請瑪莉主持下週聚會的破冰遊戲，或邀請傑米主持神的話，每人都能參與服事；組員在聚會學習中成長。
2. 這樣能幫助你挑出正確的人選，這方法能產生更多的小組長，當他們經歷了帶領小組的美好經驗，他們願意接受小組長的名份。

## 八、測試忠誠度

1. 有潛力的領袖需在小事上忠心，耶穌在路加 16：10 說：「人在最小的事上忠心，在大事上也忠心，再最小的事上不義，在大事上也不義」；忠誠是小組長的本質。

2. 人們能寬恕他人的失言與軟弱，但是他們仍不易釋然，有潛力的領袖需要處理類似的事，給組員機會存在於小群體內，不要對組員貼上標籤，給他們多一些機會，用愛心將他們融合在一起。
3. 小組聚會是組員最好的學習，如何從小組群增生長大。勸勉組員讀經禱告，要他們知道如何才是小組團隊的成功，若有阻礙，直接與他人溝通，因為透明與誠實是最好的方法，若是他已修正缺失，下次給予他些許責任的承擔。

## 九、求教他人

你是新任的小組長，但不要獨自承擔，當在組內遇到狀況，要向領袖求協助，大多時候，他們能幫助你做決定，但需你做確認，他們或知道些你不知道的事，最美的事是教會裡的小組長因遇事的處理，使之經驗增加及素質提升。

## 十、補充新領袖

1. 當你發現適當的人選，繼續去接觸，跟隨耶穌的實例，他個別的呼召他門徒，走到人的家中，學校或工作間，與他們一起聚集，重要的聚會就這樣出現了。
2. 教會的領袖需要時時激勵小組長，他們做得好要及時誇獎，每次獎勵，都會驚訝發現，這些新小組長不因自己沒有才幹而軟弱，反能夠靠著聖靈而跨越。
3. 當看見小組長正向的表現，要給予肯定；一個好的捷徑是更多的讚美代替批評；當你要給予忠告前，先問他知道否那些需要改進的，讓他自己提出他的軟弱，這樣可以讓他學習而增強能力。

## 十一、對新領袖逐漸增加宣教任務

通常 6 個月足夠發展一個新的小組及小組長，你可以提升小組長快一點，或是用長點時間，但是你要設定你的時間目標，6 個月訓練出一位新小組長，如你確實達成，新小組長將帶領增殖小組。

## 十二、完整訓練你的領袖

1. 小組教會訓練如同軍中特別任務的閃電小組，新領袖很快上到第一線，這是設定訓練期間要完成的練習。
2. 所有的小組教會做此學習時，有清楚的界定有潛力領袖的條件，這些條件因教會不同而各有修正，但核心條件如下：
  - a. 拯救（救世心）
  - b. 水的洗禮（受浸過）
  - c. 出席小組聚會
  - d. 受過完整的小組訓練課程
3. 小組訓練課程的長短是不同的，但是 2 個特徵是相同的，（1）它們由助理牧師主持（2）課程包含小組組織、小組異象以及新約聖經教導的領導能力。
4. 小組教會快速的有效率的提升小組長，維持高數量與高質量的特質，幾個關鍵的項目時常出現在教會的小組訓練模式：
  - a. 多種類的初級小組訓練
  - b. 使每位領袖成為牧師，Jethro 系統訓練（韓國中央教會）
  - c. 實做訓練
  - d. 世界宣教的教導，鼓勵，建構領導的架構

## 十三、建立小組領袖群

1. 當對上述 8 間教會案列問卷，「在你的小組中，有多少助理領袖？」有 4 種選擇，1-3 位或更多，結果是 21%沒有助理領袖，35%有 1 位，17%有 2 位，29%有 3 位以上。
2. 比較助理領袖人數多少，與小組增殖的關係，發現有 3 位以上助理領袖小組，當小組增殖時，小組員數是倍增的，當比較其他相關的變數，助理領袖之因素對小組增殖是非常高的，他幫助小組領袖多次增殖。



3. 我們更深入了解兩間拉丁美洲小組教會，他們有非常特別的小組模式：

#### Love Alive 教會

- 1) 在宏都拉斯的 Tegucigalpa 地區 Love Alive 教會，今天設定他們的福音目標是「美好的生活」；當小組組員體會美好的生活時，新的小組將要誕生；該教會有 90% 的小組是領袖群帶領，替代獨自支撐的小組長。
- 2) 大多數的組員包含三種人，領袖、組員、會計，在小組增殖之前，新領袖在原小組內實習，準備領導新小組，新會計協助財務統計，每月交回教會。
- 3) 每個小組每月至少一次聚集，參與每次慶典活動；小組領袖群相聚一起，為地區教會禱告，計畫，評估，為發展每一組員，每一領袖進而發展區牧，掌握可計數的目標。

#### ELIM 教會

- 1) 在薩爾瓦多 Elim 教會，也確信團隊宣教，團隊組成包含領袖、助理、主持人、會計、秘書、兒童老師，組員是龐大的；小組長的初步目標是建立核心同工，Elim 教會確信小組群的成功在於細胞核的功能。
- 2) Elim 確信堅固的團隊，福音任務在於每週聚集與計畫、禱告、夢想、行動；當花時間教導後，組員通常於週六晚小組聚會，他們決定誰去拜訪未聚會的組員，誰接待新朋友，誰為這些需要禱告，如此運作增殖是可以想像的，新小組的成型是可見的。

### 十四、不怕失敗

1. 並不是小組都能成功的提拔新領袖以及小組增殖，重要的是如何學習運作的原理，小組長發展新組群最好的方法是組成團隊服事。
2. 成功的小組長從失敗中學習，最後成為剛強，因此成功領袖的開始是失敗，本田汽車 Soichiro Honda 說：「許多人夢想成功，對我而言，成功是經過無數的失敗與內省的結果，事實上，1% 成功是從 99% 失敗得到的。

3. 這原理也適用於小組教會，小組教會的成長，是需要一般領袖的參與，小組長於各地啓動，有些領袖是失敗的，選擇結束小組，有些小組被解散，其實這些都是可預期的，大多數領袖從錯誤中學習糾正再跨過，予以適當的掌握及行政上扶持，最後得到成功。

### 重點提示：

1. 「急迫的收割」意思是動員全教會會眾，每人都拿起鐮刀，涉入麥田參與收割。動員是由小組做起，由小組長動員每一位組員拿起鐮刀，沒有一人是例外的。這不是強迫性的，而是聖靈膏抹與活水澆灌的結果。
2. 小組教會內的每位小組組員都是宣教士，每位小組長都是牧師。
3. 一般傳統教會只有 10%的人參與服事工作，另外 90%的人只等著被 10%的人餵養，因此這 10%的人少有餘力向外宣教。
4. 小組長職責（1）照顧羊群（2）認識羊群（3）尋找羊群（4）餵養羊群（5）看顧羊群。
5. 小組長的目標（1）發展新領袖（2）小組增殖。

### 討論：

1. 你的小組是否全員拿起鐮刀收割？若不是，原因？
2. 試說明每週你接觸組員或尋人情形（小組聚會以外）。
3. 現階段培養小組領袖群有可能嗎？原因？
4. 小組不能外展原因？什麼原因造成小組只有舊人聚會？
5. 你如何發覺新領袖？如何去訓練新領袖？或是有何建議？

## 第八課 吸引新朋友

1. 成功的小組領袖能夠有果效的服事，是由神得到豐盛的生命；聖經上記載耶穌的行道，首先是向神獻上敬拜，然後開始服事人，當在曠野爭戰後，耶穌用話語驅退撒旦，(馬太 4：10) 耶穌說，撒旦退去吧，因為經上記著說『當拜主你的上的，單要事奉他』
2. 西莉絲 (Celyce) 是成功的小組長，她的小組穩定持續的成長，她知道小組成長的關鍵，在於週二晚的電話問候，因為沒有電話問候，人們就可能沒有露面；她的經驗是，當多一通電話，常會多得到一位組員。
3. 調查顯示，小組來訪者多寡與小組增殖次數的關係，來訪者多的小組，越多次的小組增殖；當比較自己的來訪者與組員邀請來訪者的時，來訪者大都是由組員邀請進入小組的。
4. 最重要的工作是小組長及時的與來訪者聯繫，然後組員負責跟進，持續的扶持帶領來訪者。

### 一、新來訪者

1. 在 700 份小組長問卷調查，問到每月多少次與新人聯繫，問卷給予 4 種選擇，每月 1-2 次到 8 次或更多，肯定的說，小組長與新人聯繫次數，與小組成功增殖，這是有直接關係的
2. 小組長每月與 5-6 位新人聯繫，將會有 80%機會使小組增殖，如果小組長每月與 1-3 位新人聯繫，將會有 60%機會使小組增殖。
3. 本次調查證明，當小組長每月探訪 8 位或更多新人時，小組增殖是 2 倍於僅每月探訪 1-2 位新人的小組增殖，以上事實顯示：「努力工作，你將看到結果」

〈Luis Salas〉：

- 1) 你已經認識露西 薩拉 (Luis Salas)，她在 18 個月內，增殖 250 個小組，露西 Luis 帶領一批有潛力領袖，她親自訪問新人，她掛著告示版列出需要探訪的人，她對這些名字日夜沉思，她計畫如何與他們對話，直到最終與他們見面，她邀請他們進入小組，花時間培養他們，使他們成為領袖。
- 2) 露西 (Luis) 花下時間去尋找訓練安置領袖，勤勉的尋找有特質的領袖，露西 (Luis) 尋找每位突出的，與他們接觸，她不等待機會來敲門，她主動去敲開門。

〈弄濕鞋子---踏下去〉：

- 1) 雷 李樂夫 (Ralph Neighbour Jr) 是位專業牧者，他的工作是如何從世界上獵獲大量失喪的人；他時常帶著他的學生，到附近的酒吧，學習如何與人做朋友，了解另一世界的人，人們只專注小組組員，卻不了解世界上其他角落的人。
- 2) 萬德 普萊斯 (Wendall Price) 是位傳道他說：「從象牙塔下來，回到真實的世界」。他逐漸的擴大福音任務，學習很重要，那是必須實際接觸人群，事實上調查顯示，小組增殖使人非常震驚的，是由於小組長在學習上的投入與準備。

〈順序 1：新的一位〉：

- 1) 當 Bethany 世界禱告中心，開始推動小組模式教會，4 年過去了，沒人願意加入小組；牧師也沒堅持所有成員需加入小組，他鼓勵教會新人加入小組，因為他們沒有虔誠的背景，能輕易接受改變。
- 2) 賴利 斯托克斯帝 (Larry Stockstill) 牧師指出：「我們願將焦點放置在新的來訪者，教會的成長，在於彼此關係的發現與建立，許多後加入的人們，看來似是使小組的增長原因，如今大約每週有 65% 的新人進入小組」。
- 3) 小組教會是使每一位都進入小組，也參與主日慶典，實際上，對組員是不容易的，他們僅願意參加主日慶典，許多人都是主日的來訪者，也有些人願意多停留一會兒，有些人主日來訪後加入小組，其他人則推託一旁不前。

- 4) 邀請新訪客於主日慶典後參加小組，有效的邀請如此說，「我很高興邀請你，於週五晚 7:00 參加我們小組聚會，我想你會很喜歡的，你有需要嗎？」。
- 5) 小組長不需擔憂對自己的挑戰，不需要攔心有五位小組長或是組員，邀請同一位新人，當這位新人被別的小組長邀請，神仍祝福你的善工。
- 6) 你或許聽過：「使用新策略去接觸老會友是非常不容易」，這在教會內是真的，面對阻礙不要沮喪，去邀請新訪客那些仍不是基督徒的人，參加你的小組聚會。
- 7) 賀伯 米勒 (Herb Miller) 分析教會成長，他在「有吸引力的教會」書中寫道：「沒有任何因素，能使初次進入小組的人迅速的增加，當一般人初次被邀請進入小組後，若在 36 小時內前往拜訪 15 分鐘，其中有 85% 會在後幾週內回來小組；若再 72 小時內前往拜訪，有 60% 會回來，七天後前往拜訪，會有 15% 回來」。
- 8) 及時的拜訪新人，將帶來極大的不同；從上分析得知，當拜訪過一般新人，產生多麼大的震撼，其果效超過聖職人員的證道聚會。
- 9) 小組長們，如果你希望你的小組增長，發展以及增殖，唯一的關鍵是立刻去拜訪來到你小組的新人；當某人來到你的小組，立即計畫前往拜訪，寄出慰問卡，以及拿起電話問候，「人們不介意你知道多少，直到他們知道，你對他們多麼關心」這是真的，因此要照顧新人。
- 10) 教會的案例顯示，各教會對新人都有後續作業，慰問卡是教會以小組的關懷方式，誰去接觸是最適當的？小組長或組員，因為這是最初的接觸，將吸引新人進入接觸者的小組，小組是引人進入教會的管道，是必須對新人有跟進及照顧的。
- 11) 在 Bethany 世界禱告中心，任何一位被邀請來教會參加慶典的人，很快的會見到他的小組長，小組長帶著小禮物前往拜訪，在 24 小時內，小組長寄出慰問卡以及前往探訪，小組長為他禱告，以及邀請他進入小組。

12) 在宏都拉斯的 Love live 教會，每月大約有 110 位新人進入教會，在敬拜過程中有接待員服事新人，接待新人最好的辦法，由接待小組將新人名字，寫在立於門口的告示板上；經過這程序，小組長接手這新人的照顧，一直到聚會結束。13。週一小組長電話問候或前往探訪，將有 4 週的跟進，然後有位組員（或小組長）每週與新人會面，共同研讀「你的新生命」，這本小冊子含蓋對這位新人的教導，輔助屬靈的成長，以及教導小組的重要性，小冊子最後一頁，記載這位新人四週訓練後的報告，從 1996 年 1 月到 10 月有 52% 的新人完成 4 週的訓練課程。

## 二、教育組員邀請新朋友

1. 小組長無法凡事一手包著做，宣教是小組的任務，小組長動員全體，建立宣教的異象，是小組增殖成功的第一件大事，戴爾 葛羅威（Dale Galloway）寫道：「雖然，我了解這些目的是非常重要，如宣教訓練牧養...。一個健康的小組，必須將宣教成爲它持續性的任務，保持小組宣教的火熱，你必須不斷的推動組員，走出舒服的家，去招呼新人，推動的意思是將新的期望放在手上去做，並且不斷的提醒自己宣教的使命」。
2. 當小組長被問到，每月有幾次鼓勵組員，邀請新朋友進入小組？答案是他們都是經常的鼓勵所有組員，帶朋友進入小組，事實上，小組長鼓勵組員帶新朋友來小組，每週鼓勵 2 次或更多是非常普遍的，有果效的小組，都是如此進行增殖的。
3. 賀伯 米勒（Herb Miller）歸納，成長的小組與不成長的小組的不同，只有一字「邀請」，他說：「70-90% 人進入美國的教會，是因受朋友的影響，沒有以大量的聖經知識，來吸引人進入教會」。
4. 小組長必須經常的提醒組員邀請他們的朋友，小組長於聚會結束時問道：「下週聚會你準備邀請誰來？」他等候答覆，一人答覆「我母親」，另一人答覆「我的弟弟」。
5. 不要驚訝，當組員答應邀請人來，結果卻沒來，那是非常平常的答覆：「我準備邀請 4 位朋友，但他們沒來」許多小組長了解組員努力的去邀請新朋友，雖然有失敗但是仍可繼續邀請。

6. 理查 普萊斯 (Richard Price) 以及匹特 衛斯理 (Pat Wisely) 說：  
「通常你邀請 25 人，會有 15 人答應前來，前來參加小組的 15 人中，只有 8-10 人會經常參加，在這些經常參加者中，約有 5-7 人是連續一個月都參加者」。
7. 成功的小組長，並不依靠一兩句的承諾或託付，他們嚐試邀請更多的人，替代失敗時的沮喪，持續的邀請人，重複的來到小組，由組員向外伸展邀請，這樣你的小組將會成長。

### 三、你的 OIKOS

1. 最理想的邀請對象是，組員的朋友，公司同事，同班同學，鄰居等關係，雷 李樂夫 (Ralph Neighbour) 提到一個希臘字 OIKOS，可以幫助教會了解如何達成我們的關係網；他寫道：「OIKOS 被重複使用於新約聖經，它通常意為家庭成員，但並不僅是指家庭的成員；我們每人都是朋友。是起初的群體，經過家庭式的模式，將工作娛樂嗜好等建立親密的關係，新進者感覺他是在圈外，當他第一次進入你的小組，他必須要與一位組員連結為 OIKOS，如果不是這樣，他們不能長久留下，他們會是著去找原來的老朋友」。
2. 每一小組目標是將小組成員建立 OIKOS 的關係，小組組員透過朋友家庭交往，達到彼此相愛；李樂夫 (Neighbour) 勸勉人們去發現這關係網：「你的工作，你的家，你的行爲...耕種那你已伸展開的關係，你將會得到他們」。
3. 實際上，當他們接受邀請參加小組，是因感受到小組組員的彼此關懷與愛；組員的關懷禱告，以及邀請朋友同事同學鄰居，為的是達成 OIKOS。
4. 趙鏞基牧師寫道：「我發現一條清楚的路，若要增加教會的會友，必須透過會友與人的接觸，贏回人們的靈魂；如果你認識這人，以個人的關係接觸你的鄰居，可以透過小組系統，能夠非常容易贏得他們進入教會」。

#### 四、實用性的建議

1. 最有效的方法，使人們打開心門，達到 OIKOS 是經過交往的聚會，如野外烹飪，運動，登山等活動；那兒沒有威脅，沒有教會崇拜的聚集，使人們較容易放鬆心情，建立彼此友誼。
2. 一位厄瓜多爾的小組長，國定假日在他的農場裡，聚集他的人群，舉辦活動，或是在週間舉辦運動競賽，小組組員邀請他們的朋友或家人，來參加這歡樂時光，後來有許多人加入小組。
3. 在小組組員內，維持親密關係，以及持續的向外伸展，這小組將誕生另一小組，於是小組增殖就持續的進行中。
4. 許多具內聚力小組是有健康特質，他們定期到外面一起聚會，無可置疑的，他們這樣有凝聚力的到外面聚會，這樣的小組增殖是可以預期的。
5. 在調查問卷被問道，小組長每個月有多少次，他們小組在外面場所聚會，他們的答覆是：27%---0 次，30%---1 次，19%---2 或 3 次，18%---4 或 5 次，5%---6 次以上，調查得知，每月 6 次以上的小組，是每月 1 次以下的小組，2 倍的增殖。
6. 以上的統計資料非常清楚，小組組員一起玩樂是有磁性吸引組員的，小組長籌畫他的小組定期到外面聚會，對他小組遞增殖是非常有幫助幫助的，這事實看起來是明顯的，但是要付上很多的禱告與計畫。
7. 另一種對非基督徒較普及的辦法是，將小組聚會經常的轉換為戶外的福音活動，這種「敏銳的搜尋」的聚集活動，焦點是在非基督徒身上；當他們進行破冰或讀神的話，或享受歡愉氣氛，甚至在禱告以及敬拜時間，小組組員要將自己想像為非基督徒，以便容易與一般人接觸。
8. 成功的「敏銳的搜尋」的聚集，是靠著每位組員邀請許多非基督徒朋友參與，以及勤勉的跟進及禱告。



9. 嚐試福音性的晚餐，社交性的聚集，野外烹飪，舞會等；耶穌時常在家中與人們一起吃飯，早期教會是在家中供應食物，吃飯可產生輕鬆氣氛，可以使新人容易的參與，非基督徒是非正式的，在人群中流動的，他們是注視的焦點。
10. 聚會時可播放宣教的影片，然後進行討論，小組邀請非基督徒觀福音性的影片，約 15 分鐘時間，組員們根據影片內容討論「何為生命的意義」。
11. 將小組聚會各處的移動，是另一種不錯的吸引人的方法；當某位組員當起主人，在他家中聚會，他的朋友與家人會喜歡參加聚會，之後，許多人已拜訪過他家，成為熟識的關係；因此「除去人際圍籬，遠離冷漠」，是各種變化聚會的最終目標。
12. 在你下次聚會前，寫下程序卡片，要求組員寫下將要邀請人的名字，然後要求組員每日為這些名字禱告；在 Bethany 禱告中心，小組組員將每位重要的被邀者，寫在迷你白板上做成代禱表單，所有組員恆切的代禱。
13. 為建立神的國度，使你的小組成長，將來訪者帶入宣教活動，親切的關心他們的問題，常常能啓開她們的心門，挪去心中的模糊地帶，挑旺聚會氣氛；他們不需要諸多嚴肅的問答對話，或是過於表面化的寒暄。
14. 當一位來訪者談到涉及婚姻方面的，真誠的感受與掙扎時，組員立刻的以聖經上的實例回應，如此可被直接關心的；令人興奮的聚會，經由小組組群發揮出來，沒有人願意匆忙離開聚會。
15. 如此的小組生命連結，人們需要神帶來的心靈深處的觸摸，醫治那些傷痛；來訪者被喚起，在世上那長期壓抑內心的失落傷痛；在小組聚會中得到釋放，有果效的小組，是持續的尋找非基督徒，引入小組使他們在小組中得到醫治成長。

### 重點提示：

1. 吸引新朋友，是小組聚會的聚焦，。沒有新朋友的小組聚會，是乾澀的聚會，因為聖靈的水流無法流向失喪的靈魂。

2. 小組長或組員每月與 1-3 位新人聯繫，將會有 60%機會使小組增殖。若是每位組員每月都能與 2 為新人聯繫，小組增殖機率已超過 50%。
3. 小組長於主日對新人關懷與邀請是積極的，文中 8 間教會的小組長，在主日看到新人，如同牧人在曠野尋獲羊般的興奮，甚至新人被多位小組長邀請參加小組。
4. 小組長於主日或小組聚會，獲得新人時，應於 72 小時以內電話慰問，有必要時甚至前往探訪，可以分配組員一同關懷。
5. 現狀小組聚會，組員尚未習慣帶新人參加，小組的新人必須由主日的新人引進，小組長對主日新人的照顧關懷是迫不及待的。小組長必須發動願意服事的組員，一同為搶救新人的靈魂而努力。
6. 建立小組的 oikos，小組長要鼓勵組員從家人、親戚、同事、朋友著手，將他們帶入小組聚會。
7. 小組長可以籌畫每季一次的特別聚會，例如愛宴聚會，野外聚會，邀請新朋友參加，此類聚會福音性質可略少，所要顯露於新人的是 oikos 關係。
8. 小組長要對每位組員做提醒，提醒組員邀請新人來小組。
9. 小組長要對組員有分配，若是組員尚沒有 1 對 1 對象時，要求組員於週間電話探訪分配的新人。並且追蹤成果。

### 討論：

1. 本篇對小組長的工作，有很清楚的範圍界定，請說明你小組現狀，你能接受多少？那些工作尚不能進行，為什麼？
2. 你會否要求組員，帶新朋友進入小組，效果如何？若是不佳，是什麼困難？
3. 試說明主日聚會的新人關懷經驗，有沒有成功帶進小組？原因為何？
4. 你能否指派一位組員，協助你於主日關懷新人？
5. 以你小組現況，你是否已有預備小組長？何時可以完成新小組的分割？

## 第九課 組成團隊

路加 5：1-7 是耶穌教導人們如何抓魚，他們下網抓了整夜魚，結果什麼也沒抓到，耶穌要他們再試試，我們讀到 6-7 節，「他們下網就圍住許多魚，網險些裂開，便招呼那隻船上的同伴來幫助，他們就來把魚裝滿了兩支船，甚至船要沉下去」

### 一、宣教伙伴

1. 希臘文 *Koinonia* 字意是夥伴，通常我們解釋 *Koinonia* 是靜態的友誼，但這兒指的是動態的；*Koinonia* 是人們一起去下網捉魚，我們基督徒是捉魚的人；在小組宣教活動裡，最好的友誼表現於傳福音的過程中。
2. 小組宣教活動是促使組員因心靈悸動而努力超越目標，貝爾 馬歇（*Bill Mangham*）是本書作者的助理，經常的在他小組中，引用 *Koinonia* 的友誼經驗；他的小組群全都超越所設定的目標。
3. 每個人都參與小組服事，一位以笑話打開氣氛，另一位破冰，安（*Ann*）將家整理好及準備食物；每一人都以禱告扶持建立 *oikos* 關係（家庭，朋友等宣教活動），那晚 4 位非基督徒第一次參加聚會，組員讓新朋友感覺如同回家一般的親切。
4. 當結束聚會前，貝爾（*Bill*）邀請每位試著用心去遇見耶穌，瑞恩（*Rene*）是小組一員，他邀請他的伴侶加入小組聚會。當在禱告時刻，耶穌與他們同在，耶穌同時也觸摸到他，於是他成為小組忠實的組員，最後加入教會的主日慶典。
5. 小組宣教是行爲的呈現，每一位組員都必須投入，至少邀請一位新朋友參加小組聚會，並在聚會中帶給他舒適愉快，引導他進入討論。小組長做計畫、策略，組員發現新朋友接觸帶入小組，沒有一人被允許停滯的。
6. 小組組員都接受訓練，如何將信心呈現於外，組員一同工作，拉起一面圍住許多魚的大網，小組設定清楚的目標，是為要小組增殖而成長。

7. 因此許多組員成爲親密的夥伴，如同士兵一起作戰，共同的目標是戰勝敵人，並且清楚的聚焦是打敗仇敵贏得戰爭；小組群面對撒旦權勢的爭戰，是在世上搶救失喪人，是必需要有親密的夥伴一同爭戰的。
8. 趙鏞基牧師說，唯有聖靈降下宣教的恩賜，才能引導小組走向成功；唯有小組領袖鼓勵組員，帶領新朋友進入小組，小組活動才成爲真實；研習這 8 間大型小組教會，顯示成功的小組的成長，都是使用組員團隊的力量，動員全體宣教。

## 二、網魚與釣魚

1. 魚夫的工具是漁網及魚竿，最好的小群組的傳福音例子，就是小組組員用網捉魚，這情景呈現在世界各處教會，就是各教會小組的傳福音任務。
2. 賴利 (Larry Stockstill) 是 Bathany 世界禱告中心牧師他說：「舊式的釣魚式福音方式已被組群取代，他們持續的連接在一起，建立親密的夥伴關係；耶穌教導以伙伴同工網魚，即教導偉大的福音原理，伙伴網魚的效果遠大於個人釣魚」。
3. 正如同趙鏞基牧師，他的教會成長爲 700,000 萬人，就是使用小組群去網魚的果效；他設定明確的小組傳福音方法，他說：「我們小組系統是由我們基督徒撒網，替代牧師同一時間只能捉一條魚；小組群相信使用網能抓到成千上百的魚，牧師不能嚐試用魚竿釣魚，我們的小組群相信漁網就是我們的小組系統」。

## 三、啓發式的小組宣教

1. 耶穌告訴他的跟隨者，他愛世界上的人超過他自己，耶穌向天父禱告如約翰 17 章，是啓發式的傳福音，祂說道：『我不但為這些人祈求，也為那些因他們的話信我的人祈求；使他們都合而為一，正如你父在我裡面，我在你裡面，使他們也在我裡面；叫世人可以信你差了我來』。

2. 彼得寫道：「最要緊的是彼此相愛，因為愛能遮蓋許多罪」（彼得前書 4：8），小組組員若都能伸張愛心，彼此接納，彼此寬恕，使世人看見耶穌的式樣，許多老練的小組群寫道：「所有的目的，就是帶領另一人進入神的國度，讓世人認識耶穌是主，小組最終目的，就是讓世人認識耶穌的愛，我們是能讓世人認識耶穌的小組，這是我們將耶穌帶來世上的給人們的方法」。

#### 四、友誼式的小組宣教

1. 少數非基督徒進入教會，他們在主日早晨不想醒過來，常常猶豫是否要來到教會，這些類似「搖擺」的人通常不會留在教會，因為他們在教會沒有朋友；研習教會成長的範例發現，友誼是連結的教會成長的關鍵，溫安（Win Arn）建議，在教會中，每個人至少要與 6 個要好朋友交往，並且緊密的連結。
2. 發展如此緊密的友誼關係，唯有小組教會有特別優勢，小組是組員第二個家庭；非基督徒先在小組裡建立家庭般的關係，然後進入教會參加慶典崇拜。
3. 戴爾 卡羅威（Dale Galloway）寫道：「許多人不願去教會，因為感到受壓迫，他們願意來到家庭聚會」，當非基督徒進入教會，身邊需要一位組員的持續照顧，並且建立的友誼。
4. 趙鏞基牧師寫到：「我告訴我的小組長，當你遇到新朋友，不要馬上傳講耶穌基督，先去拜訪他與他做朋友，供應他的需要，去愛他；他們會感受到基督徒的愛，問到你為何如此做？然後回答，我們屬於中央福音教會，這是我們的小組，我們愛你，你何不來參加我們小組？於是他們來到小組，並且開始改變」。
5. 小組宣教的果效在於學習主耶穌基督與門徒間的關係，教會裡內建的追蹤系統已經運作於小組中，這些改變能促使小組，帶領更多的家庭成員進入教會。

## 五、誠實透明的小組宣教

1. 你如何將福音很自然的傳給非基督徒？為何我們能夠與他們談運動，談工作，談家庭都能長篇大論欲罷不能，但是當談到信仰話題就凍結了？即使我們使用許多增加印象方法傳福音，這些方法缺乏自然連結非基督徒的心，小組宣教提供連結的任務。
2. 理查·普萊斯（Richard Peace）教授最近寫了本書，書名為「小組宣教」，普萊斯（Peace）相信一位非基督徒能夠深刻明白個人的需要，以及發覺能夠在小組中觸摩到基督，他寫道：「在成功的小組裡，被愛被接納是能夠看見的，這是能夠感受到的，在神的國度裡，一個人不易面對的問題，在基督的恩慈裡呈現出來」。
3. 普萊斯（Peace）指出傳福音是小組群的自然行爲，非基督徒的問題，常表示種種疑惑，以及談論他們初階的靈命；同時小組組員顯示出他們的潔淨透明，以及並不強烈的福音信息；普萊斯（Peace）指出：「我們在誠實的表現上，不夠成功，在於當我們與許多非基督徒交談時，不夠智慧的表達對他們的關懷」，因此誠實與透明充滿在健康的小組裡。
4. 每一組員都被接受訓練，如何表達福音的永恆事實；但是小組傳福音不強調裝罐式的，或印象式的接觸，福音不是講道，是自然的表達愛。
5. 透明的敞開，是愛的表達，接受非基督徒的不完全，完全寬恕；撒旦的計倆是拒絕，改變人們對神的思想：「我達不到神的標準，只有好人才能上天堂」；小組宣教矯正了這偏差觀念，組員敞開自己可以使帶著罪的未信者有了希望，他們知道基督徒與他們一樣，也會軟弱與掙扎，必須來到耶穌腳前尋求幫助。

## 六、引導組員深層的交通

1. 小組長有時也必須在組員前，顯示出自己的軟弱一面，若是小組長所建立的印象是誇耀自己的得勝，組員並不喜歡這樣；大衛 霍克（David Hocking）勸告小組長說：「當事情做錯，或是未達到預期時，在小組中承認你的錯誤」。承認錯誤是好的領袖的必要條件，學習在他人前面敞開與誠實，他們喜歡你這樣。
2. 小組長必須有好的傾聽技能，史特 克沃（Stephen Covey）敲開小組常見的共同問題，他說：「許多人不想聽，不想了解，他們聽只爲了回答」；當一人說話，其他人卻準備如何回答，這是常態；組員清楚知道小組長是否在聽他們的說話，當小組長打斷他們說話時，當小組長沒有傾聽組員認罪的心聲時，那麼下一次他將隱藏他的心聲，不再敞開的傾訴。
3. 當某人呈現他的問題時，若是小組長的回應的話語有批評的內涵，其他的組員將會以更多的隱藏回應；敞開與誠實是一條正確的回應之路，即使有些組員的回答是錯誤的，也不宜直接的以否定去糾正
4. 小組聚會不必做到「光耀的感覺」，但是卻需要誠實，敞開的交通；直到主日在教會參加慶典時刻，在人群中的敞開與誠實，才能成爲實際；小組聚會是封閉式的交通，吸引人群中的失喪者；而主日慶典是打開心門式的宣教活動。
5. 小組長需對組員，直接深層的溝通，茱蒂 旱林（Judy Hamlin）寫下溝通的方法；
  - a. 第一層 氣候 家庭。
  - b. 第二層 消息 實況。
  - c. 第三層 想法 意見。
  - d. 第四層 感覺。
  - e. 第五層 陳現生活上的真實事情。

他給予下列表示的自然溝通的程序：瑪莉（Mary） 雷畢克（Rebecca）

第一層	第二層	第三四層	第五層
Mary： Hi 佛羅里達的氣候如何？	Rebecca： 是的，我是的，但我想以索比亞的飢荒，在這世界上，我真認為那是嚴重的問題，你思想過這事實嗎？	Mary： 是的，我也為這情況悲傷，當我在電視上看到那些飢餓的人，實在使我悲傷，尤其是當我們無法做什麼，來改變這情況時	Rebecca： 對我來說，那飢荒是我從電視看到的，我妹妹得了厭食症，她上月去世了
Rebecca： 大多數時候是不錯的	許多人因缺乏食物而死亡		
Mary： 你一定有好時光			

6. 小組組員必須有果效的方法，去深層的接觸非基督徒的內心世界，這就是傳福音，這就是觸摸與捉住的方法，好過僅直述式的傳福音；現實是新約教會時代，經過小組宣教，使教會誕生成長；神再次乎召祂的教會，使用令人興奮的外展式的方法傳福音。
7. 展現真誠的態度，敞開的心懷，小組宣教產生的行動力，如爆炸式的細胞增殖，我們看看一些範例，這些小組如何使用小組宣教方法展現出行動力。

## 七、Love Alive 教會

1. 該教會有上百個小組，在一個牧區裡計畫福音行動，每個小組在它所屬的牧區內宣教是不會缺席的，牧區提供宣教影片，專業佈道者，以及許多僕人式的傳教士，依據牧區特性不同而異；宣教影片以及一家家叩門的傳福音方式，是針對窮困地區如 Tegucigalpa，在高收入地區，常使用創新的方法。
2. 每個小組都達到區牧設定的目標，對於特殊地帶，小組有自己的牧者；許多小組製作母親節卡片，邀請鄰居媽媽於母親節聚會。或是籌畫一個特殊的晚餐聚會，邀請鄰居出席共聚；Love Alive 教會另種喜好，是舉辦戶外歌唱或演說的活動。



3. 當誕生新小組之前，或達成目標之前，小組的宣教活動是非常積極的，新領導團隊，原小組組員，區牧，同心合一的推展宣教活動。

## 八、堅信浸信會

1. 新加坡堅信浸信會有兩個小組宣言，成為教會發展地基石，「向人傳福音」和「教會增長」；小組組員時常被提醒要達成他們的 *oikos*，延伸他們的人際網路，建立親密的關係；鼓勵組員參與社會活動，以便吸引非基督徒。
2. 被稱為收割慶祝的福音活動，一波波的推動向前，他們常舉辦 FCBC's 大型的慶典；收割慶祝也用於新成立的小組，TGIF (Thank God It's Friday) 是美好的星期五，在那天的焦點是每位組員邀請非基督徒，進入小組聚會，也播放耶穌基督的影片。
3. 另一項收割活動是「慶祝聖誕節」，各小組找地方慶祝聖誕聯歡，另一個大型的收割在八月，通常舉行音樂會，FCBC 於 1996 年大約救回 3000 個靈魂。

## 九、Ralph Neighbour's Model

1. 雷 李樂夫 (Ralph Neighbour Jr's) 牧師將小組區分為，Type A 為尚未相信者，但對基督徒打開心門，願意參與小組，Type B 為尚未相信者，他沒有尋求耶穌，對聖經也沒興趣；對於 Type B 未信者，李樂夫 (Neighbour) 設計為非基督徒模式小組，也稱為分享小組，這是基督徒小組的外圍小組。
2. 分享小組內相信接受耶穌後，很自然的進入小組，李樂夫 (Neighbour) 寫道：「這些小組必須是自由的，非正式的，自發的...，讓分享小群裡的成員覺得很自在」。
3. 分享小組的成員也願意小組組員接觸，他們沒有準備打開心門接受福音，但是他們打開心門接受友誼。

## 十、幾種可行的小組佈道方式

- 計畫一次友誼的晚餐，替代通常的小組聚會，並且邀請非基督徒。
- 小組聚會中，以看福音電視節目，替代聖經課程。
- 放一張空椅子，禱告求主帶領一位新人填滿空缺。
- 邀請特殊身分的社會人士加入聚會，例如警察或老師。
- 計畫一次野外郊遊，邀請朋友參加。
- 計畫一場戶外簡短的宣教活動。

### 重點提示：

1. 現代福音的浪潮是小組的群組網魚，替代傳到人的魚竿釣魚。
2. 組員之間要先建立 *koinonia* 關係，小組長鼓勵每位組員在教會都能有 6 位親密的朋友。
3. 小組長避免在組員前高抬自己，小組長若能適時的向組員顯示自己的軟弱，更容易讓組員場開心門交通，這樣也會吸引未信者來到小組。
4. 小組長要透明，沒有主觀己見，願意傾聽組員的軟弱，要以同理心傾聽，有與悲哀的人同哭的心境。
5. 在小組中，對於未信者，愛、關懷、接納的表現要優於單單的福音傳講。
6. 對於與並不熟悉的人交談，應從一般話題著手，漸漸引入主題，讓對方願意說出他的心底的話。

## 討論：

1. 你對自己的傾聽能力知道有多少？你有沒有常常打斷人們地談話，發表你的看法？
2. 對於新人進入小組聚會，你都是如何帶領聚會？照以往方式或調整聚會方式？請說明你的經驗。
3. 以你小組特質，你認為什麼樣的聚會方式，比較適合？（詩歌、禱告 4W 的比重如何？）
4. 你是否知道每位組員的軟弱，你如何幫助他們，請說明。
5. 對於主日分配你關懷的新人，你接觸的情形如何？請試用一兩個案例說明。

## 第十課 供應需要的聚會

1. 在新約時代，提到家教會：「最要緊的是彼此切實相愛，因為愛能遮蓋許多罪，你們要互相款待，不發怨言」；互相款待是早期教會的特質，（馬太 25：35，羅馬 12：13，16：3-5a，帖撒前書 3：2）。那時他們沒有教會建築物，基督徒的家時常成為地方教會，旅行傳道者，福音任務者停留在信徒的家中。
2. 新約聖經記載的互相款待，意指是為傳福音而供應人們的需要。聚集在家庭小組的人需要互相款待，激發小組組員們願意幫助非基督徒，將他們從世界中救拔出來；許多非基督徒在聽到我們的話語前，先看到我們的行為。
3. 舉個例子，有一位懷孕的單身女子，名叫瑪麗亞，她出現在厄瓜多爾的作者妻子的小組，瑪麗亞的男朋友拋棄了她，她突然間面對生命中的無助與孤單；小組成為她的家庭，她們為嬰兒所準備的，像是對待自己的孩子，她們甚至在聚會時給嬰兒洗澡，當瑪麗亞去醫院做勞動工作，一位小組組員開車送她去醫院，另一位組員幫她照顧嬰兒，小組組員們為瑪麗亞準備食物超過一星期的所需。
4. 瑪麗亞從小組裡經歷到神不尋常的愛，她渴望的救贖，組員們在傳福音之前，已經做在前面了；瑪麗亞接受耶穌是活潑的邏輯的決定，自從神對她顯示那獨特的愛，那正是她所需要的；瑪麗亞與她的孩子在進入小組後幾週，她受浸接受耶穌成為她的主，成為她的拯救。
5. 趙鏞基牧師指出，他的教會能夠吸引人，在於「滿足需要的聚會」，他的教會不容質疑的成功，是在於接觸新人；他鼓勵小組長及組員去「發現一位需要幫助者，去與他做朋友」，組員們被指引如何接觸新人，走到「大街小巷」去發現有需要的人，幫助及供應他們的需要，然後帶他們認識耶穌。。
6. 這些新人成為小組傳福音的目標，在卡羅 喬治（Carl George）的「1993 年的回顧」一書提到，趙牧師解釋從小組中，贏得失喪的人的策略：「我們有 50,000 個小組，在下一年度，每個小組去關愛

2 人，她們選擇那些非基督徒，她們爲他禱告，關愛與服事，她們準備食物，幫助打掃房間，她們表現出的是真實的關懷，如此關愛三、四個月後，剛硬的靈魂軟化，最後他決志歸向基督」。

7. 小組組員用愛去接觸人群，使人們尋求到生命的答案是來自耶穌基督。小組組員的起初目標，是認識每一個人以及了解他們的需要，因爲在這種氣氛裡，充滿愛與溫馨，組員們很容易發現這些人各有不同的需要。
8. 組員熟悉新約聖經使徒約翰所說的彼此款待話：「凡有世上財物的，看見弟兄窮乏，卻塞住憐恤的心，愛上帝的心怎能在他裡面呢，小子們哪，我們相愛不要只是在言語和舌頭上，總要再行為上誠實」（約翰一書 3：17-18）。
9. 羅 尼克拉（Ron Nicholas）給予的解釋：「當有一次在零下 10°C 的冬天氣候，我的汽車無法起動，史蒂夫（Steve）和卡尼（Cathy）（我們在教會 Koinonia 的一對夫妻）他們將新車借給我，使我能開車去工作；當我妻子傑（Jill）與兩個孩子從醫院回來，我們享受由同一小組帶來的食物；當聽到一位組員發生車禍，我們一起流淚，當一對夫妻的孩子住院，我們感覺難過」。
10. 有果效的小組成長不單單是禱告的擺上，它必須能以不同方法，供應組員的各種需要，也能激勵組員去供應那些非基督徒的需要。。

## 透過社區傳福音

1. 辛辛那提葡萄園教會（Cincinnati Vineyard）設定小組的行動標準，每 4-6 個禮拜，每個小組要參與「僕人式的宣教」伸展至非基督徒社區；大衛 史特（David Stiles）牧師解釋 1995 年有 15% 的財務用於慈善事支出，如幫人購物及更換燈泡，掃除樹葉，爲主日下午的活動，提供冷飲等等。這些都不是直接的福音宣教；史特（Stiles）說每位接受慈善供應者，都會拿到一張印有教會福音信息的卡片。結果吸引許多人來到教會以及許多人進入小組。

2. 華盛頓 DC 的 Savior 救主堂教會，許多年來他們有熟練的外展力，每小組 5-12 人一起禱告，學習神的話，這些宣教小組能察覺他們的社會責任，去接觸教會以外界社區，服務社區的需要。。
3. 羅尼 塞德 (Ronald Sider) 解釋：「許多宣教小組的目標，就是要幫助窮困的人，組員們修繕一棟在華盛頓城內的朽壞房子；他們為城內成千上百的人們，帶來生命的改變與希望」。
4. 費城的 Living World 教會是另一例子，特別表現於愛的行動上，在 1970 年，教會重整為家庭小組模式，教會有巨大的改變，基督徒人數的膨脹來自於住在社區中的人們。
5. 最近一個動態的例子，發生在堅信浸信會，FCBC 伸展到新加坡政府的日間托兒中心充當義，當學校放學，組員設臨時路障交通指揮，引導學生橫過馬路。組員設有糖尿病照顧群組，以及法律上的諮詢等；小組經過接觸社區服務，發展出非常龐大的福音任務。
6. 「美好的事發生在小組」一書建議道：「每一小組可以照顧教會中，一位行動不便的病弱者，你可於他們生日時或特殊時候寄賀卡，每月至少一次的探訪，帶食物與他們一起享用，帶家人與他們接近，如果教會裡有許多需要幫助者，每個基督徒家庭都可照顧一個人」。
7. 另一個主意，年長小組可以前往「退休屋」(老人活動中心)等社區拜訪，青年小組照顧街上的孩子，幫助孤兒；小組們使用獨特的，有效的方法，去深層的觸及非基督徒的內心需要；這就是「行走」的福音宣教，勝於理論式的真理教導。
8. 新約教會已經誕生，並且成長於小組宣教的任務中茁壯，神再次乎召祂的教會，使用這些振奮的方法，將福音傳到地極。

### 重點提示：

1. 小組的福音宣教活動，是先要捨己（忘記自己的需要---傳福音），敏銳的看見別人的需要，並且滿足別人的需要。
2. 新約使徒時代的家教會聚會，對於彼此款待做得很徹底。個人的需要，成為全體會友的供應。

3. 教會鼓勵小組走入社區，瞭解社區的需要，然後服務社區，然後再傳講耶穌，先「行走」再「傳講」
4. 小組聚會中全體組員為每一位有需要的禱告，這是最能打開閥門，讓聖靈的水流流向需要的人，同時全體組員也得到供應。
5. 除小組聚會外，組員 1 對 1 的關懷與連結，最能造就非基督徒，當你願意如此花代價的做工，聖靈在對方心靈中感動加劇，如此離收割期不遠了。

#### 討論：

1. 你的小組裡的組員需要有那些？請試說明。
2. 你覺得你的小組現狀，有能力走入社區嗎？試說明是或不是的原因。
3. 你的小組現階段能供應人的需要有那些？請說明。
4. 你的小組如何供應新人的需要？

## 第十一課 準備合宜的生產

爲人父母的，都有過當第一個孩子誕生時的興奮，初爲人父母的欣喜欲狂心情，但是孩子出生前，是需要學習許多孕育的知識，也要學習生產時的配合運動，如此才能順利迎接嬰孩的誕生。

相同道理，小組的誕生需要詳細的計畫與準備，也需要一些有關小組如何發展增質的知識，以便建立你的信心，成功的建立你的新小組。

### 一、特殊的考慮

1. 耶穌在約翰福音 16：21 說：『婦人生產的時候，就是憂愁，因為她的時候到了，既生了孩子，就不紀念那苦楚，因為歡喜世上生了一個人』，生孩子是痛苦的經驗，但獲得嬰孩之後地喜悅，遠遠大於生產的痛苦。
2. 伏羅 史華茲（Floyd L. Schwanz）說：「產前的陣痛是可預期的，小組誕生也是一樣，當新小組誕生，它的過程已不緊要，全體組員都因著新生命而同歡慶賀」。
3. 許多小組從未誕生新小組，我的小組經驗，小組無法誕生有三個共同的理由：
  - a. 組員彼此間都太舒適了，她們緊密的黏著一起，發展彼此親密關係，而不願意走出去；即使當有新朋友進入她們的中間，也不易進入她們的圈內；這是教會成長的病態的 *koinonitus*，是因過分強調基督徒間的友誼，以及過於重視基督徒之間的肢體連接；組員間發展親密關係，但是不包括其他的人，這樣的人即使離開他的小組去開創另一小組，他仍接觸他原小組的組員朋友，不容易去接觸新朋友。
  - b. 組員不能體會當誕生一新小組的喜悅，沒有對教會成長，建立基督的國度有所期盼；她們在教會裡似扎不下根而致左右爲難，然而誕生新小組的喜悅，是每位組員必須經歷的經驗。



- c. 當經歷了這經驗，美麗的聖靈將臨到小組當中，他們將震驚於另一次的小組誕生，在很短時間內臨到；人們不經常表達對新小組的關懷與扶持，這是老問題。小組長與組員應時常被提醒，聖靈將會引導成立新的小組，正如前次那樣不尋常的經歷；雷李樂夫（Ralph Neighbour）牧師說：「當教會持續的成長，在於新小組如細胞增殖般誕生。聖靈的能力也將持續的在新小組生命中運行」。

## 二、獲得新小組

戴爾 卡羅威（Dale Galloway）說：「小組長與組員要增殖他們的小組，在小組誕生之前必須做好估計；這是非常重要的，小組長必須注意做好評估與確定，這是要誕生一個新小組必須面對的真實情況」。

## 三、知道何時增殖

1. 你如何知道何時你的小組會增殖？有任何標準能去設定嗎？若是沒有小組長提醒，他們常常會疏忽注意，沒有去照顧需要的組員。小組的持續成長，與小組組員的外展力，這是需要有經常提醒，需要有強制性的推動增殖。
2. 當一個小組開始成長，也會直接增加組員的品質；換句話說，當小組組員增加，也增加各種不同特質的組員，具有行動力的人，以及沒有行動力的人。
3. 小組的增殖在於持續的引進新朋友，並且維持親密關係，每個小組強調傳福音，以及讓未信者加入，會刺激小組成長。持續成長的小組，產生小組的增殖
4. 小組教會的專家都同意，小組必須夠小，以便使組員能夠得到供應與需要；許多人相信最適當的人數為 8-12 人，戴爾 卡羅威（Dale Galloway）說：「理想的小組是具有動力的，便於互相照顧與對話，大約在 8-12 人，當你的小組人數在這個範圍，參與感是非常的大，宣教效果也非常顯著」。

5. 約翰 馬爾生 (John Mallison) 是一位小組內的醫生，他寫道：「為建立有意義的相互關係，12 不是設定上限，但是若營造一個比較沒有壓力的環境，12 人是較有參與感的團體」耶穌不也是挑選 12 人建立他的小組。
6. 另外一面，卡羅 喬治 (Carl Geoge) 設定數目是 10，他特別強調這是完美的人數，因為「...經過時間試驗，科學方法的證明，10 個人是最適合小群組談話交通」；他相信小組必須足夠小，以便小組長能有牧師般的關懷。
7. Love Alive 教會的經驗，小組最適合的人數是 10，有一段時間，他們等待增加至 15 人開始增殖，他們發現長時間，維護 15 人的聚會是有困難的；幾年前，領袖群決定小組組員維持在 10 人。
8. 達克 羅索 (Dixie Rosales) 是小組教會的執事，他的報告 (小組以 10 人為單位) 幫助教會改革小組增殖，如今許多小組已增殖，增殖的小組也極快的再次增殖。

#### 四、使用各種方法增殖

小組長需要夠份量的禱告，求聖靈顯明選擇增殖的方法；讓我們看看下面兩間教會，他們的小組計畫與增殖，每間教會都有自己的方法。

##### 〈小組的計畫〉

1. 有關小組計畫，當組員們興奮開始計畫小組未來的素描，新小組計畫者通常會與他的 oikos 組員 (朋友'家人'工作夥伴) 一同決定，當新的小組成立後，他需要持續的與原來小組保持關係，或是與他前一個小組長保持關係。
2. 在哥倫比亞 Bogota 城市 International Charismatic Mission 教會的小組計畫，是初階的小組增殖計畫，由於他們實施的果效宏大，祕魯的 Living Water 教會，美國路意西那 Bethany World Center 教會也都強調這種方法。

### 〈小組增殖〉

1. 我們稱呼為「母-子」增殖，新增的小組是子小組，一邊創新運作一邊吸引人群；母小組的小組長與組員，仍需要支持及協助照顧，當一個小組正式的從母小組分出來，成為子小組時，這稱為傳承；大多數教會都使用這些方法增殖小組。
2. 傳承方法是由母小組分殖出新小組長，成立新小組核心組員，少數核心組員是來自母小組；在以上研習的 8 間教會，新小組開始的成員為 6 人，小組長都是由母小組中分殖出來；那些組員留在原來的小組，那些進入新生的小組，是依據組員的屬靈成熟度，以及協助小組長的領導能力。

### 五、不會衰微的新小組

成功的增殖一個小組是一種藝術，小組長必須熟練的以關懷及敏銳的心帶領新小組；杜納 麥克葛文 (Donald McGavran) 做出革命性的改變，小組聚會時，他使用社交談話方式替代神學講述，這樣跨越人際間隔的牆，這真實的反應小組的需要；這尤其是適合用於新小組，使用自然的 oikos 建立彼此關係；這就是為什麼非基督徒，喜歡進入新小組而不覺得自己是陌生人？

### 〈沿著關係線增殖〉

1. 人與人必須自然連結在一起，若是某位組員邀請新朋友，他的朋友也要同時被邀請，如在中央福音教會，會反映到區牧一起扶持小組聚會。
2. 趙鏞基牧師說：「如果可能，我們分割小組基於自然網路，舉例說，當小組長助理帶兩位其他小組人員來靠近神，於是分割這些人開始新的小組；如果他們不是自然網路，我們分割是基於居住的地理位置」。

### 〈分割程序〉

1. 若是一個小組快速分割，卻沒有遵行自然網路，或一串串的親密關係，如此將使小組造成很大的混亂；如果你獨斷的分割一小組，或以個人思考點分割，即使使用地理界限，或是其他利益上的緊密關係，你可能網到許多傷害到小組的人。
2. 無論如何，如果你在你組群中，根據自然網路劃分，或是緊密關係劃分，你為每一小組計畫未來新小組長，在從一串串親密關係分割，其結果必是非常理想。
3. 為鼓勵構成這樣緊密關係網，提早啓動組員的生命連結，允許你的小組分割為 3'4 或 5 個人；誰能吸引誰，誰帶領小組，這樣試試 3-4 個星期，看看有否相近特質的組員凝聚在一起。
4. 聰明的小組長會持續的試用這種自然的友誼網，當新小組誕生時候來到之前，小組長的洞察力是非常有幫助的，使新小組能有凝聚力；如果自然連結網無法發揮，成熟的基督徒相信，這些人無論是舊組員或是新加入者，或不夠成熟者，應留在原來的小組，跟隨原小組長。
5. 新小組誕生前，新小組成員需聚集一起，同時舊小組核心組員也聚集一起，大家共同敬拜讚美，然後新舊小組分開，各自交通禱告；如此幫助兩個小組學習一致性，也學習未來新小組增殖的經驗過程，這是對新小組予以熔煉成為堅固連結。

### 〈開始盛會〉

1. 誕生一新小組是值得高興慶賀的，盡可能的邀請每一個人參加，有些人留在舊小組，或加入新小組。Bethany 世界禱告中心教會所慶祝的小組增殖聚會，他們到戶外公園，舉辦烤全豬野餐晚會。
2. 作者參加 Bethany 新小組誕生慶祝晚會，多麼快樂的慶賀，我們為誕生小組歌唱、宣告、歡慶、禱告，負責區牧也參與盛會給予祝福與勉勵；所有參與晚會中的人都看見神的國度與權柄。

## 〈增殖的期間〉

1. 世界上許多快速成長的小組教會，他們分割小組的期間大約 6 個月，李樂夫 (Neighbour) 寫道：「小組長期運作的經驗，小組需要適當的分割期間，人們從一個小組轉到新小組大約 6 個月，過了那期間，他們會緊密的黏在一起；為這緣故，每一小組必須預期在 6 個月後增殖，或重新組合」。
2. 作者統計 5 個拉丁美洲教會，顯示小組增殖期間確是 6 個月，當把新加坡與韓國統計在內時，平均期間膨脹到 8 個月，因為這些國家的小組，增殖期間接近 18 個月。
3. 伏羅 史華茲 (Floyd L Schwanz) 給予結論：「經過這些年，我們注意到，這些拉丁美洲教會的小組平均增殖是 6 個月，有些小組預備誕生新小組在 3-4 個月內，但有些需要 9-12 個月，在這期間提拔出新小組長，必須有能力照顧新小組的人。這不是小組大小的量測，這是增殖能力的認定，這是必須經歷的健康程序」。

## 六、你會關閉不增殖的小組嗎？

1. 如何允許一個小組無限期的不增殖的存在，這是熱門的話題，贊成與反對的意見都存在。
2. 作者研習中央福音教會及 5 間拉丁美洲教會，小組增殖失敗是因沒有面對設定的期限去做；事實上，在哥倫比亞與薩爾瓦多的小組教會的牧師說：「那是因為罪，封閉了小組外展力」，這些教會的牧師們，要求他們的小組盡可能的敞開，無論如何，做大動作的調整是必要的，包括更換小組長或組員，為了小組增殖的目標。
3. 另一方面，組員要有擁護小組長的向心力，新加坡堅信浸信會教導組員：「整體而論，小組生命的發展必須在 6-9 個月完成，當我們發現任何小組無法於 12 個月內增殖，通常那就被判定是停滯的小組，失去小組的生命力，失去了動能，最後終將死亡；每個小組發展一段時間，必須具備一些特質，每一組員 從開始進入小組，就要被教導有清楚的認知；增殖是小組生命地延續，新小組的誕生時就是慶賀的節慶，小組長必須協助組員達成增殖，因為小組的豐收，可帶來全體組員的喜悅」。

4. 在加州 Modesto 的第一浸信會牧師大衛 亨 (David Tan) 有一次說：「每一件事都有生命週期，如果你了解小組的延續，必須給它生命，如果你只維持小組而不能增殖，它將會死亡，這是必然的路，選擇是要生命或是選擇要死亡」。
5. 在第一浸信會，小組是每一年增殖一次，如此之後，他們的小組充滿活力；溫安 (Win Arm) 發現超過一年未增殖的小組，約有 50% 活過來的機會，另一半將邁向死亡。

#### 〈結束小組的優點〉

- 小組不會停滯，當組員被整合到有動力的小組，小組開始成長，組員被授予異象，由內部激勵產生動能，進行增殖。
- 小組為目標而開始增殖。
- 小組長不會像是耗盡，組員不感覺壓力，他們是有路走的。
- 剩下活力的小組，吸引非基督徒進來。

#### 〈結束小組的缺點〉

- 當一個小組被要求關閉時，小組長與組員會有挫折感。
  - 倍增壓力一直在小組長及組員身上，否則面對失敗。
  - 關閉的小組融入運作的小組中，沒有實質成長。
6. 當一個小組患了癌症不能發揮功能，關閉它是最好的方法；這些決定必須由上層的小組領袖決定。對小組長與組員灌輸不增殖就結束的概念是不智的，因為這樣把毀壞性的壓力加在他們身上。讓小組長在「可能失敗」的重擔下，增殖小組是相當困難的。
  7. 當然有些人能夠承擔這壓力，其他人也被激勵跟進，帶動小組戰鬥力的激發。不過也會引起副作用，那就是將有人不願意擔任小組長職務，影響教會領袖培植的果效。
  8. 當教會裡的一個小組是停滯失敗的，教會領袖必須嘗試各種方法，使這小組恢復生機，當使用各種方法仍無法挽回生機，將可能思考關閉這小組，這樣決定是沒有標準的；但確定關閉這小組之前，應使用各種方法，促使這小組展現生機，再給一次機會。

### 重點提示：

1. 小組增殖的目標，是由小組長計畫決定，但也需取得組員的共識。
2. 小組增殖的平均標準週期是 12 個月。(拉丁美洲教會為 6 個月)
3. 小組適當的人數是 10 人，上限為 12 人。為使小組更緊密結合，以期能快速增殖，也有設定為 5-6 人。
4. 當母小組分割出子小組後，母子小組一起歡慶聚會，分享成功的喜悅。
5. 分割新小組前，至少要有小組長與 2 位組員成為新小組的種子人員。
6. 小組若超過一年沒能增殖，約有 50% 的小組會趨向死亡。
7. 沒有生命力的小組是否關閉，各有優缺點，由教會的領袖審慎決定。

### 討論：

1. 以你小組現況，你覺得有無可能增殖？需要多久時間？
2. 你現在的小組聚會，是否仍由你自己領會？有沒有交給預備小組長？
3. 你認為教會在實質上如何鼓勵小組增殖？組員需要什麼樣的激勵？
4. 若是小組無法外展，吸引新人進入，你贊成重新編組嗎？重新編組有那些問題？請說說你的看法。

## 第十二課 認識小組的拓植

小組教會是需要對小組拓植的，這是最前衛的思維，從哥倫比亞 Bogota 的 International Charismatic Mission 教會產生巨大的影響力；ICM 發展出 G-12 的小組宣教模式，如銳利的刀，切入沈睡的靈魂，這是現今最有果效的小組宣教。

### 一、ICM 的成長：

1. 1983 年，卡斯特羅（Castellanos）牧師準備放棄了掙扎 9 年的牧師職務，神給他啓示，他教會將要轉變，會眾如同天上的星星一樣多，海岸邊的沙粒一樣多；至此他教會，一個月內教會增加了 200 人。
2. 卡斯特羅（Castellanos）牧師的教會成長的特徵在於細胞小組模式，他相信當他於 1986 年訪問趙鏞基牧師的中央福音教會後，主賜給他的異象與聚焦。

### 3. ICM 教會 G-12 小組模式組員增長統計：

年	84	85	86	87	88	89	90	91	92	93	94	95	96
人數	520	1,000	2,200	2,800	4,000	5,200	7,500	8,500	10,000	15,000	20,000	25,000	33,000
小組	74	140	320	450	800	1,000	1,500	1,800	2,500	3,000	4,500	9,200	10,000

4. 當卡斯特羅（Castellanos）牧師小組策略 7 年後，神賜給他的異象，他的小組必須建立於耶穌及 12 使徒的基礎上，於是他選了 12 為牧師，持續每週聚會。（這 12 位資深牧師如今主領教會事工，負責不同部門，領袖訓練，以及行政系統事工）。
5. 這 12 位資深牧師各自帶領 12 人，如此一直組職下去。每位會員都被提醒，他將要召聚 12 位會員，建立他的門徒鏈。



6. G-12 新組員與他的小組長，維持緊密的連結，直到這人找到他的 12 位組員，這人成爲門徒小組長，仍將持續的帶領這些組員；直到他的每位組員也找到 12 位組員，於是他成爲小組長，帶領 12 位門徒小組長。
7. 這裡有重要的提醒，這些小組不是靜態的，而是隨時產出新小組；門徒小組長是必須帶領一個小組，G-12 是一條實在的倍增小組領袖的路徑；因此小組能快速的增長，替代一般小組的等待有人進入小組的自然成長；這觀念迫使小組長主動的尋找信徒加入新小組，這是產生門徒小組長的程序。
8. 在 ICM 每位組員都將是有能力的小組長，這是由練習產生的；很快的，每位有了轉變，他們都成爲「訓練的航道」，他們從經驗中，教導組員成爲小組長的實務。
9. ICM 是小組教會，是超越許多搖擺的小組教會，於 1997 年初，我們看看其成果：

年輕人小組	3,600 小組
母教會同質小組	4,317 小組
衛星教會小組	2,683 小組
小組總數	13,000 小組

10. ICM 的門徒小組長，拓植一位組員在新小組裡，並調升爲新門徒小組長，當新小組成立後，他開始訓練新組員，成爲未來的門徒小組長。如果這位門徒小組長持續達到這樣目標，達成了 G-12 的小組增殖，他被教會提升成爲助理牧師。

聖靈引導 ICM 領袖們，年輕的牧師西薩 法傑瑞多（Cesar Fajardo）有次說，他不願意寫下小組執行守則，因爲不需幾個月就過時了；他與領袖們遵從聖靈的引導，即使所發展的模式，打破教會傳統，也將順服跟從。下面爲小組結構的定義：

基礎的建造原則	傳統教會模式	ICM 模式
小組長關懷與照顧	小組長的關懷，是由區牧負責及督導	小組長的關懷是由 G-12 領袖負責，最上層的 G-12 領袖，由卡斯特羅（Castellanos）牧師負責
區分	小組依照地理區域劃分，由區牧或單位領袖負責	小組依照部門職位劃分，每位領袖負責 12 為門徒
Jethro 系統 （師徒制） 韓國教會模式	最高領袖升為牧師，小組長受其督導，通常分為小組長，區牧，地區牧者	每位領袖有 12 人，從主任牧師到各小組長都一樣，領袖每週與他 12 人聚會
宣教	宣教同常為群組行為	宣教是個人化的，每位小組長得找到他 12 位組員
領袖訓練	在小組中訓練有潛能的組員，訓練後，任命為小組長	有潛力未來領袖，接受不同的部門的牧養及訓練
核心計畫	小組計畫採集中方式，由區辦公室領袖負責	小組訓練是由不同單位按不同需要計畫執行

## 二、ICM 的其他特殊單位：

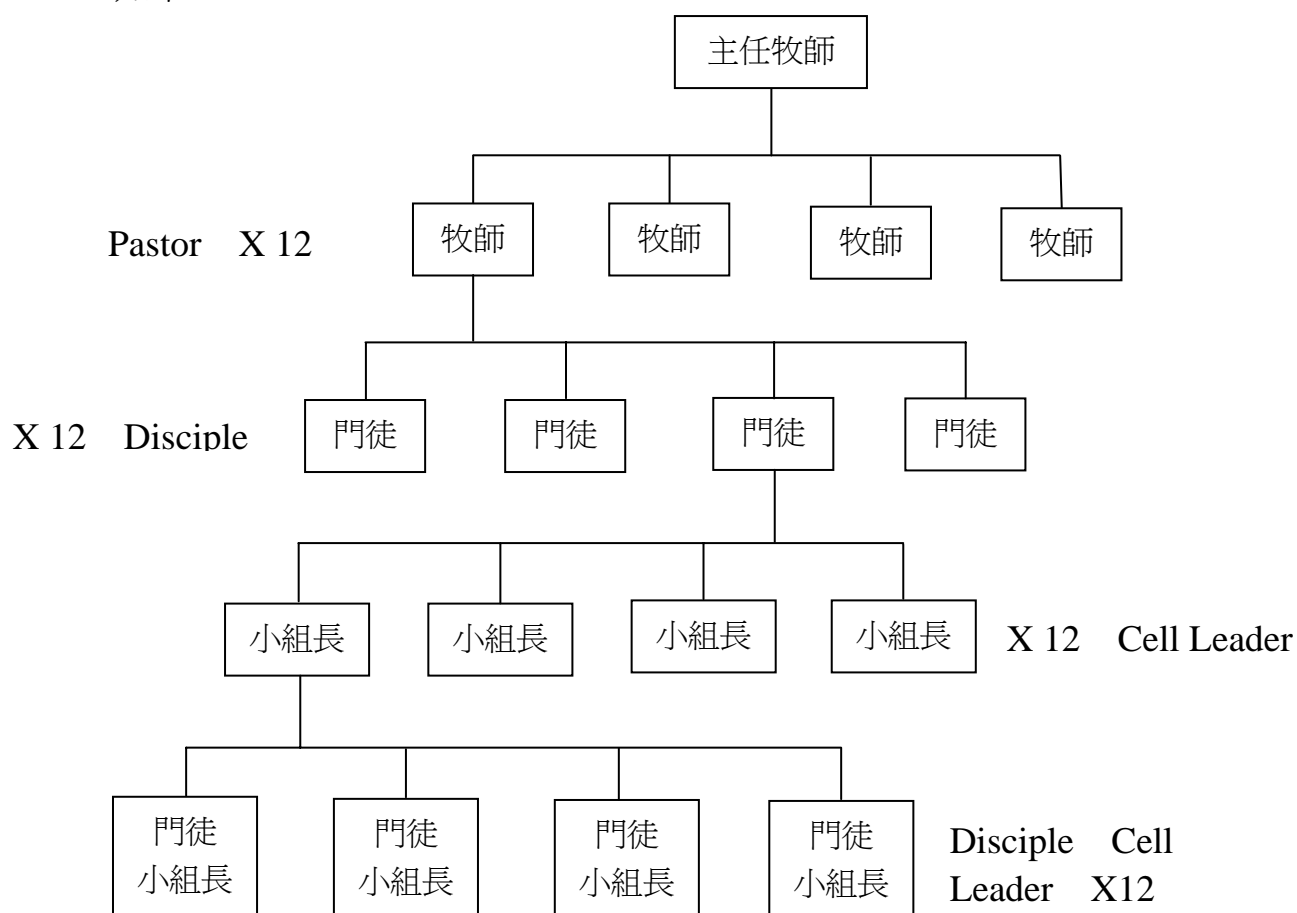
### 〈部門裡的小組〉

1. ICM 的部門裡，也有同質的小組，主要是強調傳福音的同質事工；小組長在聚會時，接待新人、勸勉、關懷，在他進入小組聚會的 48 小時內，需確定他是否已融入小組中。
2. 每個單位充分的敞開福音之門，組員與新人自然的連結，因此一起融合於教會內，唯一重要的界定是這些小組在家中聚會，但大型的部門聚會地點是在教會。

3. 他們的小組長與組員可以定期會面；門徒小組長與小組長間也有定期會面；一般教會的領導的方式，當新小組增殖產生時，常與原小組的關係疏離，在 ICM 新小組長會主動與區牧發展新關係，彼此的關係維護得很好。

〈行政的小組〉

ICM G-12 的組織是創新的異象，即使是高階的領袖，他負責督導上千人的福音宣教，他仍須為他的 G-12 負責。ICM 行政小組架構如下



〈分散式的宣教任務〉

1. 比較其他教會小組架構，ICM 是非常的分散式的（權力下放），這或許是使人驚訝的成長的關鍵；傳統的小組模式，新小組長必須經過領袖階層通過，區牧須負責新小組的成長。

2. 但在 G-12 模式，新小組負責人是原小組的小組長，他負責發展與牧養新小組長，這創新模式有如企業經營上的挑戰，原小組長必須盡全力去發現以及發展新領袖。

#### 〈持續的宣教任務〉

1. ICM 教會有不停的教會活動，從清晨的禱告會一直到晚上的聚會，與其他教會不同的，牧師或信徒幾乎是無休止的傳講神的話，會堂裡充滿了敬拜與禱告。
2. 禱告會每天持續從早上 5 點到 9 點；不同的牧師或領袖各主持 4 小時的聚會，他們每天早上有 500-1000 人聚會；每週五晚上，教會開放為整夜禱告會；當遇特殊情況爭戰時，例如為社區毒品販賣的氾濫，或為國家的經濟繁榮，該教會決定 24 小時不停止的禱告。
3. ICM 教會的敬拜是近乎爆炸式的熱烈，當作者參加教會週末的敬拜聚會，感動寫下：「這是哥倫比亞的未來，年輕人接觸福音後，有了爆炸式生命突破，這是神在掌權，年輕人們和諧的歌唱跳舞，整齊的揮手移動腳步；對神獻上潔淨與敬拜，他們以動能向神表示愛；大聲的禱告如野火般的延燒全教堂，這不僅僅是遍地燃燒的野火，這是神為每個人降下歡樂的喜慶與恩賜，這是哥倫比亞型式的敬拜，拉丁美洲民族較易敞開自己」。

#### 〈年輕會眾〉

1. 年輕宣道部門由西薩 法傑瑞多牧師 (Cesar Fajardo) 主領，是 ICM 非常成功的部門；1997 年時年輕會員約小組約 4000 個，維持這模式同時，法傑瑞多 (Fajardo) 牧師維持他的 G-12，他的每個門徒都有自己的 G-12，一層層的組織架構，將主日剛進入教會的年輕人也引入小組；他成長的關鍵在於每位門徒都帶領一個 G-12 小組。
2. 作者於 1997 訪問 ICM 青年宣道部門，那是週六晚上的聚會，大約有 8500 人，在這次聚會，呼召時大約有 500 人願意接受耶穌基督；每一位新人都被引進小組，由小組負責追蹤牧養，(每個月，由小組長將追蹤卡交給法傑瑞多 (Fajardo) 牧師的 12 個門徒。

3. ICM 教會對年輕人宣道的異象是有感染力的，他們設定在 2000 年的目標，是要為神贏得 100,000 人年輕的戰士。

### 三、Bethany World Prayer Center

在美國許多人相信，BWPC 是非常成功的小組模式教會，Bethany 成功的原因在於，他們是向外學習的，他們引用拾穗原理的教會，他們仔細收集各教會的小組資訊，吸取其中的精華。近期他們轉換為 G-12 模式，強調小組的拓植，特別是同質的小群組，自 1997 年 11 月，大約有 1,500 位牧師參加一年兩次小組課程研習與訓練。

#### 〈教會的成長〉

1. BWPC 教會正式開始小組宣教於 1993 年 4 月，那時教會有 52 個小組，開始時是以禱告事工推動；到 1996 年 6 月，教會有 70% 的成人加入小組，在那時期，有 1,500 個家庭經過小組進入教會，每週約有 25-30 人在各小組內的聚會接受耶穌基督。
2. 開始的 52 個小組只用 3 個月達成增殖，6 個月後再次增殖，於 1996 年小組大約需要一年時間增殖，1997 年教會正式轉換為 G-12 模式，實施一個月內，小組增殖如沖天砲般，由 320 個小組增殖為 520 個小組。

#### 〈BWPC 小組原則〉

BWPC 開始設定自己的小組模式前，教會領袖們研習世界上各小組教會模式；他們邀請許多專家前來教導如何展開小組宣教，這些專家包括雷 李樂夫 (Ralph Neighbour jr)，趙鏞基牧師，西薩 卡斯特羅 (Cesar Castellanos)，卡瑞 赫斯頓 (Karen Hurston)。

- a. 在開始小組宣教任務展開前，找地方先廣泛的施以教會領袖訓練。
- b. 教會從開始就委身於小組宣教系統。
- c. 系統內若發現需調整，從系統中做務實地調整。
- d. 禱告是他們小組系統的重要因數。
- e. 確定小組增長的目標。

### 〈G-12 模式〉

1. BWPC 一個重要的原則，如同哥倫比亞 ICM 教會一樣，每個人都有小組增殖的恩膏，以及有能力贏得群眾；每個小組長需尋找 12 門徒，從人群中觀察有潛力的門徒，引入他小組。
2. 他們的小組是由成熟的領袖與有潛力的領袖混合組成；加以基本的領袖訓練，如何去帶領一個小組，區牧也有自己的目標，帶領 12 位門徒。
3. 區牧 貝爾 史翠懷特 (Bill Satterwhite) 將他 6 個部門小組長轉變為門徒，並且尋找其他的人，加入他的群組，特別對有潛能的人優先引入他組群內，他將舊組員將調升為小組長。

### 〈小組的 G-12 觀念〉

1. 每一小組組員都需發展去拓植一個小組，但是新小組長在原小組長帶領下，仍需被提醒，要保持與原小組的友誼及連結；這種親密關係需要維持的。
2. 共同的目標是每一位組員去尋找發展 5-6 位非基督徒，引入並啟動小組，這系統架構能夠幫助組員，向神求取收割的信心。

### 〈強調增殖〉

1. BWPC 牧師給予小組長非常清楚的話：「不要允許你的人，想要永久的聚在一起」，他們必須觸及小組的增殖，神賜予能力使萬物都能更新，小組生活是有機體，有能力更新組員生命，區牧要時常提醒，這是細胞小組的真實根基。
2. 至少有 3 種型式的增殖，是 BWPC 所使用的：
  - W-1 小組內部增殖，小組員每人帶進 4-5 人，成立新小組。
  - W-2 小組外部增殖，某位組員在社區內啟動一個同質的小組，這是 BWPC 主要的小組分裂增殖類型。

W-3 傳統式增殖，這是母-子小組方法，是 BWPC 時常使用的，由預備小組長與原小組長共同承擔，吸收新組員，發展啓動新小組，當可以移出 5-6 人時，新小組誕生，並且與新小組保持親密關係，。

#### 〈同質群組〉

1. 近期 BWPC 啓動 200 個新小組，其中 90% 是同質的群組，他們從工作場所，學校，運動場上，已經發展連結的關係；BWPC 相信大多數美國人，喜歡在工作場所發展有意義的關係，勝過鄰居關係；因此同質關係是對非基督徒，傳福音的最有效方法。
2. 這樣的群組基礎目標，建立在相互間，然後傳講神的話，建立與神的關係，這樣的群組是很有彈性的，可以使用方便的時間；如組員只有 30 分鐘午餐，那也可以舉行午餐聚會，一位同質的小組長有著雙重委身，帶領自己的小組，以及參與原小組的連結；爲避免同時間聚會造成困擾，，BWPC 要求各新小組聚會的時間必須與原小組聚會時間錯開。

#### 〈設定小組增殖期限〉

1. BWPC 強調的小組模式，是跟從雷 李樂夫 (Ralph Neighbour Jr) 牧師的系統，他稱爲他的小組爲「分享小組」或「目標小組」他說：「當你在某處，你並不認識任何人，沒有任何自然接觸的 oikos 存在，但是也必能找共同的需要與興趣，使用這方式聚集人們，成爲一群人的目標；因此你與你的小組決定要如何去獲得這些家庭，他們需要基督徒關懷，先從興趣的適應著手，參與他們的活動，然後帶他們進入小組」。
2. 雷 李樂夫 (Ralph Neighbour Jr) 牧師又說：「目標小組以共同興趣吸引人，舉例說，如果有一群人喜歡玩吉他，騎腳踏車，旅遊，打網球，上網聊天等。這些人時常聚集一起；這些共同興趣很自然的讓你有機會與他們接觸，雖然你們並不彼此認識，他們也不認識神。目標小組能夠聚集有共同興趣的人，如孤單的人，，反叛父母的孩子，糖尿病患者，單親家庭，濫用藥物的，寡婦，失業者等，這些人都能夠納入目標組群」。

3. 李樂夫 (Neighbour) 牧師建議這些群組需 10 週去達成爲聚集目的，當這些特殊的同質的組群，成爲目標小組聚會時，李樂夫 (Neighbour) 牧師都會親身參予，而這些同質組員，有些也加入教會的其他小組。

#### 〈訓練新小組長〉

1. Bethany 教會的做法，是召集組員加以訓練，訓練課程是密集的；教會每區域都訓練新領袖，每月約 5 小時課程，是爲要教導如何將組員，嵌入 G-12 小組系統。
2. 接受領袖訓練的條件：
  - 進入教會 6 個月以上。
  - 必須是小組裡的活躍份子。
  - 接受門徒領袖的造就課程。(6 週在小組內訓練，4 週在教室內訓練)
  - 參加區域內每月 5 小時實務研討會。(每月輪流在各區舉辦)
3. 這些連續的訓練，賴利 (Larry) 牧師將這些未來的領袖，訓練成能騰越巔峰的勇士；每個月他都激勵這些未來領袖，加強教會的異象宣導。

#### 〈小組組織〉

4. Bethany's 教會組織架構，是令人印象深刻的；區辦公室有每位小組長信箱，牆上的追蹤曲線，每一階層領袖的工作執掌；在區辦公室裡，負責統籌策略性與經營管理等任務。
5. 領袖架構包括轄區牧師，地區牧師，小組長都有清楚的工作執掌，每位小組長必須定期提出統計報告。



### 〈跟進〉

1. 當經過了主日慶典，區牧仍需做跟進關懷，初生基督徒需要被分配進入接觸小組，小組長必須立即安排訪問；並且引進認識接觸小組組員。
2. 當新人進入接觸小組穩定後，被邀請於週末到教會參加初階聚會，在小組內成長一段時間，在被安排接受一般門徒訓練課程，最終培養成爲小組長，實行有系統的栽植計畫。

### 〈資深牧師的參與〉

資深牧師扮演的角色，能決定長小組宣教的成功關鍵因素；教會賴利（Larry）牧師認爲，他所委身的，是必須他親自參與；他每年主持教會的研習課程，他每週的工作內容：

- 準備小組課程。
- 到任何一小組組員家中，予以驚奇的拜訪，尋找建議的意見。
- 連結他的小組宣教異象及主日信息。
- 鼓勵小組長設定活鮮的異象。
- 爲發展出新的小組而禱告及推動。
- 維護小組的聚焦（小組增殖），引導邁向異象。
- 與他小組助理會面
- 與 12 位十多歲的孩子會面，裝備他們成爲明日領袖。

## 四、The Christian Center of Guayaquil（瓜亞基爾基督徒中心）

1. CCG 教會在厄瓜多爾是間充滿神祝福的教會，這是間快速增質的小組教會；自 1992--1996，CCG 教會從 16 個小組增殖爲 1600 小組；平均每年增加 396 個小組，（ $396/12=33$  小組/月增殖）。

2. 根據 CCG 小組作業說明，CCG 設定小組的增殖期間約 6 個月，這也是每一位小組長的目標；小組增殖就這樣發生，CCG 也從有傷痕的人群中，拓植了許多的小組；一位領袖估計，在 80% 的新小組拓植下，有 20% 的小組產生增殖；對於內聚的小組，若是未能增殖，CCG 並未設定嚴厲的期限。
3. CCG 教會的牧師啓動新的小組，有如開動機器般的使人印象深刻，這教會是被神所託付，要收割瓜亞基爾（Guayaquil）城市的 200 萬人口的偉大使命。

#### 〈小組宣教〉

1. 啓動小組前，CCG 有完整的爆炸式的宣教程序（Evangelism Explosoin Program 簡稱 E.E），如今 CCG 仍使用 E.E 系統，教會每年將 E.E 作為作業標準；鼓勵小組長使用 E.E。
2. 使用 E.E 後，許多的決定在小組中產生，多於在教會的決定；因為接受照顧造就一位基督徒，是由小組實際去行的。
3. 引導新人歸向主受浸是小組目標；在 CCG 沒有人可直接向教會申請要求受浸，除非他是小組的組員推薦，受浸申請單是由小組長提出的，教會不接受個人申請。
4. 當一人受浸，小組成員都參予盛會，若是這人有領導的特質，將會被安排接受 4 週的訓練；課程將包括 CCG 的小組宣教實務；當完成 4 週的訓練，他已能夠帶領一個小組。

#### 〈目標設定〉

1. 每位區牧為新小組設定小組成長人數的目標，包括參加小組聚會人數，決志與受浸人數；每年設定的新目標，由區長擬定計畫後送 Jerry 牧師做最後確認。
2. 每週轄區牧將轄區小組當週活動情形，報送直屬區長，區長查閱後報送督察長，督察長則時常的鼓勵小組長為達到目標而努力。
3. 一份數據統計圖表，每週以百分比（%）公告，出示各小組長多麼接近目標，使各小組長知道自己該努力的程度。

### 〈異象〉

1. 每位區牧每週大約拜訪 40 位小組家庭，區牧時常警覺的去尋找一個新家庭，為拓植一個未來的小組，為發展有動能的領袖而努力；許多新的小組開始啟動，這是區牧殷勤訪問家庭後的成果。
2. CCG 高度展現宣教成果，是因於有堅固的基礎，能夠成功的啟動及帶領新小組；許多的轄區牧及區牧，贏得他們的職務，因為他們過去的成功；因此許多小組長都希望有一天，他們也能成為轄區牧或區牧。

## 五、The Christian Baptist Church

FCBC 教會使用母-子小組增殖程序，近幾年來，該教會的小組增殖有了停滯，因此 FCBC 希望轉向委身於小組的拓植，經過小組拓植後，帶來 FCBC 教會的曙光與希望。

### 〈小組拓植的異象〉

1. 轄區牧梁區牧 (Leong Wing Keen) 說，於 1998 年小組年會，決定委身於小組拓植；國際觸愛任務部門的王執行長 (Rev Richard Ong) 說，聖靈已在世界各地喊醒教會，啓示各教會有相同的認識，他特別提到在哥倫比亞小組栽植成功的實例。
2. Mr 王 (Ong) 解釋，母-子小組增殖是不可能無止盡的，因為人們 oikos 關係最終仍會枯乾；校區/軍人宣教任務部門負責 Mr 蔡 (Chua Seng Lee) 解釋，FCBC 創設小組拓植在大學生的轄區，這個觀念已經在教會逐漸普及了。

### 〈小組如何拓植〉

1. 1997 年 4 月，在 FCBC 教會，小組拓植的觀念仍只是個構思；兩種拓植的技巧已達成可用的共識。

2. 無論如何，首先小組設定標的，開始行走該區禱告，小組組員開始在標的區域接觸人們，鼓勵這些人願意為小組打開家門；在母小組裡，幾位被聖靈充滿的強壯組員，持續的接觸人群，然後帶入母小組，最後的目標是分割成為兩個小組。
3. 第二種方法連結小組拓植，是使用 FCBC 教會主要收割方法；當這些接受耶穌基督進入小組者，這些新生命往往因住處與母小組有段距離，沒有被母小組吸收留下；於是少數來自母小組剛強的組員，出來關懷這些初信者，這些剛強組員持續的關懷，如此就發展出新的子小組。

### 重點提示：

1. 現今教會使用母子小組的拓殖方式，已跟不上聖靈急速的浪潮，因此聖靈帶領 ICM 教會卡斯特羅牧師，發展出更快速的小組拓殖方法，就是 G-12 小組模式。
2. G-12 小組模式事權力分散式的宣教系統，小組長在第一線，最瞭解前線的情形，有權決定任命新小組長，以及新小組產生期限。
3. BWPC 所使用的增殖方法有 W-1 小組內部增殖，W-2 小組外部增殖 W-3，傳統式增殖，這是母-子小組方法。
4. G-12 所啟動弟同質小組，對於非基督徒有吸引力，而且很自然的展開福音信息。
5. G-12 模式的教會領袖，比傳統教會領袖更為忙碌，從拜訪組員到教會的異象設定，都屬於廣泛的工作範圍

### 討論：

1. 就你認識的 G-12 小組模式系統運作為何？請試著說明。
2. 以我們教會現況，能否轉換為 G-12 小組模式？你的看法呢？
3. 你小組的組員能否找到同質性的非基督徒？
4. 你認為 G-12 小組模式與母子小組模式，那一種更適合你的小組拓殖？

## 第十三課 了解母子小組的增殖

傳統小組教會的增殖方法，是既存小組（母小組）提供新組員，並且扶持創造出的子小組，領袖們則給予關懷；世界上的許多小組教會，已經完美的使用這些方法，也教導我們學習這些方法。

### 一、Elim Church

1. EC 在聖撒爾瓦多，由喬 葛瑞多（Jore Galindo）牧師領導，是最早的案例，使用母子小組增殖方法，使教會獲驚人成長；在 10 年內，EC 增長了 5,400 個強壯的小組，每週大約 120,000 會眾參與小組聚會，每個小組平均有 21 人。
2. EC 所呈現的系統，是清楚的目標設定，小組團隊的計畫，絕佳的領導追蹤跟進。
3. 當 EC 於 1985 年嵌入小組系統，EC 母會立即將 25 間分會；合併成爲一間城市教會，這時許多小組開始起跑；起初許多小組無法達到品質或增殖目標；現在系統已確認可控制及保持品質，開始向著異象快速增殖。
4. 葛瑞多（Galindo）說：「那 5,400 個小組，大約有 1,000 個母小組，其他 4,400 個小組是由母小組增殖出來的子小組」。
5. EC 教會系統至少有 3 種狀況值得注意：
  - 當小組增殖失敗，EC 並不關閉小組；盡各種可能方法使小組活著。
  - EC 不進行增殖，直到小組達到 20 人，這個規定嚴格實施，除非聚會的房子或子小組團隊已準備妥當。
  - EC 先增殖細胞核，在增殖小組之前；先膨脹領導團隊是唯一教會的目標，領導團隊於每週二晚上開會；擴大的照顧那些細胞核，並將他們引入子小組。

## 〈成功的理由〉

拉丁美洲 EC 教會，有非常強的小組增殖，他們的成功至少有 4 個理由：

### 1. 設定目標：

每一區每年設定簡單的目標，「使小組組員增加一倍」，即加入小組人數增加一倍，決志與受浸人數增加一倍；這些目標平均分成 4 部份，設定為每季目標，各小組必須達到每季的目標；每位小組長每週都有一份統計數據，讓他們知道接近目標有多少，每個目標給於部份權重，每位小組長要與他人比較，依據數據知道工作做得有多好，距離 100% 增殖還有多遠；這是「健康的競爭」，全體牧師都根據這目標，注入高能量的關懷與激勵，為促使小組倍增成長，達成設定目標。

### 2. 訓練計畫：

每週二晚上的領袖團隊會議，為小組的成長與增殖謀求共識，在這些會議中，有發展新人的策略，訪問計畫的確定，增殖異象的強化；在這些會議計畫中，新的小組開始有了雛型。

### 3. 組織：

EC 使用數據統計及追蹤 120,000 會員，發展出高效率的管理系統；這週誰參加了小組聚會，都有紀錄顯示；每次會議提出的數據統計資料，可以協助牧師或督導將信息轉告各小組長，激勵各小組長向目標邁進；另外還有 Jethro 功能系統，幫助訓練小組長；EC 使用這兩種管理系統，維護各小組的持續穩定成長。

### 4. 宣教任務：

EC 領袖們對於小組達成宣教任務，是非常積極的，領袖勸導他的組員結交新朋友，贏得他們的信賴，然後邀請他們進入小組聚會；這目標就是使每個人接受耶穌基督，成為教會會眾；其他傳福音的方法也同時使用，（一家家的敲門拜訪，集會放影片，晚餐聚會等），最有效率的是打開組員的家，邀請朋友與鄰居參加聚會。

### 〈領導訓練〉

每一轄區的宣教都是向前的，他們為有潛能的領袖，準備 4 週訓練課程；當一群組畢業，另一群組訓練又開始，這些課程設計為 EC 教會小組作業原則；一般需要接受兩位區牧或一位轄區牧一位區牧的輔導。

第一週	• 小組領導 • 小組異象 • 為什麼要有小組
第二週	• 領袖的條件與特質 • 準備成為領袖
第三週	• 如何運作小組 • 如何使小組增殖
第四週	• 組織與控制 • 期末測驗

## 二、Love Alive Church

LAC 教會的小組增殖是使人無法相信的，具有非常有果效的創造力；1996 年 10 月教會同時成立 200 個新小組，教會發展出數種獨特的小組增殖方法。

### 〈同時增殖〉

1. LAC 教會於每年設定啓動日，各小組同時啓動增殖，除此之外，約有 10% 的新小組再其他時間成立；LAC 目標設定為一年時間，達成小組增殖，因為教會領袖們相信，若小組超過一年運作未能增殖，小組的生命力將是固化的。
2. LAC 聚焦於一定時間達成小組增殖，有下列優點：
  - 領袖們能夠更具體的計畫未來的目標。
  - 訓練新領袖們能夠同時在教會進行。
  - 區牧轄區牧可以安排他們的時間走動，能於特定時間用於扶持小組增殖。

- 新小組同時啓動，一起接受教會全體扶持，避免較弱小組走過痕溝失敗。
- 教會能夠建立最好的的聚焦。以禱告扶持

### 〈10 人小組〉

1. LAC 教會的小組增殖以 15 人爲界，但是長時間維持 15 人的小組並不容易；多年以前，LAC 領袖們決定當小組達到 10 人時，開始新小組的誕生；如果小組經常維持 7-9 人，轄區牧會提醒小組長宣教的目標，提醒組員帶新人進小組，達成小組維持 10 人的目標。
2. 無論如何，新成立的小組是 9 人，因爲另一人是剛強的新任小組長；如果小組沒有成長，領袖群會加入帶領，追求聖靈的恩膏充滿，帶下增殖的力量。

### 〈團隊觀念〉

1. 每一新小組在成立之前，必須有三人領袖群，(小組長，助理小組長，司庫)；每個月轄區牧要向區牧報告他所督導的各小組狀況，包括新小組的狀況。
2. 轄區牧根據收集的資訊，與領袖們商議以發展新小組長；經過商議後確定的名單送到區牧，這些新的小組長完成選拔作業，準備帶領新小組。

### 〈與母小組的關係〉

1. 德克 羅索斯 (Dixie Rosales) LAC 教會小組任務執行牧師，他經營高品質的母-子小組增殖系統，他確信母小組必須有責任的使新小組健康，以及邁向成功。
2. LAC 小組聚會在週三晚，當大量的小組增殖發生時，在最初三個月，新小組聚會在週二晚；在這三個月內，母小組的領袖群參與週三晚聚會，同時也參加週二晚的新小組聚會給予支持與激勵。
3. 三個月過去，新小組改於週三聚會，成爲正式獨立的小組。



### 〈兩個月的商議與評估期〉

1. 新小組完成增殖，有兩個月的商議與評估，每週二晚上，新小組領導團隊（小組長，助理小組長，司庫），與督導（母小組長）會面，接受聖經知識，禱告，商議予勸勉。
2. 與新小組有關的轄區牧，區牧也要參加週二晚的聚會，從旁予以協助，使新小組能在兩個月內穩固。

### 〈LAC 增殖程序〉

在 LAC 啓動新小組是非常認真的，在新小組誕生日前的 5 個月開始啓動；小組長爲使從小組內產生新領袖而殷勤的工作，這些有潛能的新小組長已受浸，接受門徒造就課程，以及生命已連結於小組，7 個步驟顯示於下：

1. 爲增殖設定目標：當小組長與區域督導討論增殖目標時，小組增質的程序就開始；他向轄區牧報告，然後報告轉給區牧，由宣教任務執行牧師統計有多少新小組將要誕生，轉給主任牧師最後確認。
2. 聚會地點及新領袖群：新領導群在同區域內，尋找一個聚會場所，以便接受新小組聚集；轄區牧每月與領袖群見面，其中的話題是，發現新聚會場所，激勵以及籌備新小組的誕生。
3. 選擇領袖群：新小組若沒有領袖群則無發啓動，（小組長，助理小組長，司庫），每個新小組都需要新領導群，LAC 稱他們爲宣教士---他們啓動新小組並使其成長。
4. 面談：在 3 個月增殖準備之後，轄區牧會見新小組長了解其信仰生命，婚姻狀況，可以爲教會使用的時間，個人生活狀況；這個面談是爲確定，新小組長面對壓力時，仍夠強壯使小組組員得到充分的餵養。
5. 訓練及授與：在 4 個月受訓期間，新小組長群接受特別的訓練，課程的內容有：如何領導，如何傳福音，如何主持敬拜，如何解決小組中的問題；當課程結束，在教會會眾前，新小組長群被授與小組長職分，全體會眾爲這榮耀的時刻獻上賜福的禱告。

6. 小組宣教：最後 5 個月，小組啓動在所屬地區傳福音，新領袖群，母小組組員，轄區牧及區牧，一同參予協助關懷，最後新小組開始穩定向前。
7. 評估：前面談到，新小組與新的督導及區牧一起禱告，鼓勵與商議，這是特別時間，為小組長接受幫助以及建立異象。

### 〈高舉宣教任務〉

促使小組長投入宣教任務，有若干因素，包括個人的委身，聖靈的託付，神在生命中的呼召；LAC 高階領袖，有豐富的小組增殖運作經驗與領導，令人驚異的，所有的轄區牧區牧付出全部時間工作，但不需教會付薪水，而且他們擁有實際的權柄。

LAC 區域小組會議的狀況：

1. 每位參予者都收到一份資料。
2. 預定會期是有彈性的。
3. 每位與會者都有機會主持會議。
4. 每週開會地點不做改變。

### 三、Dove Christian Fellowship

1. 賴利 克瑞德 (Larry Krieder) 牧師絕不堅持啓動一個教會，他嚐試整合走在前面的年輕人，他要贏得這些年輕人，成為教會有活力的結構體；爲了許多理由，新酒持續的撐破了老皮囊，爲了激勵這些老皮囊；最後在 1980 年 神呼召他，啓動 DCF 教會；在 10 年中教會成長超過 2,000 人。
2. 賴利 (Larry) 牧師聚集賓州 7 個鄉村區域成立小組，他敘述這方法：「除主日早上聚會，超過 100 小組在週間 5 個不同地方聚會，我們的目標是小組增殖以及慶賀，主日早晨我們在教會敬拜慶賀，神在各地區賜給我們新小組；這些年來，教會已在蘇格蘭，巴西，肯亞拓植；這些海外教會是由基督徒建立的，背後卻是由許多家庭小組的聚集而成」。

3. 賴利(Larry)牧師相信教會的增殖及成長，是印證 神悸動的心意，為要從逐漸枯乾的世界裡尋找失喪的人；他說如果我們將心轉向神，我們必然的快速增殖。
4. 於 1996 年 5 月，DCF 教會已增長為 5,000 人，他們在 5 個不同區域聚會敬拜神，小組群是教會的心臟，沒有小組增殖的教會，心臟是停止跳動的，教會誓死的。

#### 四、Faith Community Baptist Church

1. 自從 1988 年 5 月 FCBC 成立小組架構，進行母-子小組的增殖，領袖們預期每一小組，在一年內增殖；若是失敗，小組將重組，調整將有動力組員引入。
2. FCBC 革新了教會組織，它為了小組宣教任務的成效，以地理區域劃分，併入教會系統成為有效率的組群；於是在每個區域都產生了小組增殖。

##### 〈地理區域〉

這些區域的小組內，分配同性質的人；這些小組是以家庭為單位，接受相同的栽培；小組內的孩童稱為小組的新生代，小組發展從接觸鄰居開始，將鄰居吸收進入小組帶入教會；FCBC 教會於 2,000 年的目標是達成 5,000 個小組。

##### 〈青年牧區〉

青年牧區的青年人年齡在 12-19 歲間，牧區內設置許多的督導；成人牧區裡一位督導負責 5 個小組，青年牧區的督導負責 3 個小組；青年小組的宣教是透過個人關係，替代大型的宣教活動。

### 〈校園牧區〉

1. 牧區對 18-25 歲年輕學生傳福音，Mr.李（C.S.Lee）是校園牧區執行長，負責發展新加坡大學校區的宣教工作；此牧區使用 FCBC 標準小組教材，學生的小組長常感到不足，許多新的小組已被栽植。
2. 青年牧區的學生，從高中畢業後進入校園牧區，年輕人超過 25 歲，將從校園牧區畢業，轉入成人牧區，只有被圈選發展校園牧區同工，超過 25 歲仍能留在校園牧區。

### 〈音樂牧區〉

這個牧區是從教會裡，音樂宣教同工發展出來的，組員時常透過音樂展開宣教工作，因為使用音樂傳福音，非常容易觸摸人們的心靈深處。自從發展音樂事工，FCBC 教會對青年人的收割，是有非常顯著的增長，進而帶動教會的年輕化。

### 〈中國人牧區〉

新加坡使用 4 種主要語言，並不是每人都能說很好的英語，這個牧區為不懂英語的人而設，牧區內有許多小組；主日信息也是使用中國話佈道。

### 〈殘障牧區〉

1. 這個牧區接納聽力障礙的，坐輪椅的，智障的，視覺障礙的人們，這些人通常無法在各地地理的牧區內被照顧，他們需要有這樣的特殊牧區，這牧區使用與其他相同的聚會資料。
2. 同質性的牧區，產生小組增殖是非常自然的；FCBC 將教會組織革新以符合世界觀的小組教會，小組增殖的水流，非常快速的沿著同質性直線向前，FCBC 教會組織架構是為收割而設置的。

### 重點提示：

1. 傳統母子式的小組增殖模式，仍有一定的發展果效，小組的拓殖是屬於團隊領導，當多位就小組組員，一起移殖到新小組時，可以分工來服事新朋友。
2. EC 教會的小組拓殖系統，屬於積極催促式的，對於有清新異象，被聖靈翻轉突破現狀的教會，果效是非常顯著的。
3. 通常 1 年內小組增殖期，若小組增殖失敗，教會會將小組重組，引入有活力地組員，或調動小組長。
4. 扎實的小組領袖訓練，是小組教會非常重視的，經過扎實地訓練課程，小組長才能據有關懷、傳講、照顧、領導等各項才能。
5. 區長區牧與小組長間地緊密連結，是小組增殖成功的主要條件，因為小組長地被關懷被肯定，大於他們的拓展小組現狀。

### 討論：

1. 你以為移殖到子小組的組員以幾人為適合？為什麼？
2. 你以為若以 1 年為限，你的小組增殖子小組的可能性有多少？為什麼？
3. 請說明你的現狀，最需要教會領袖協助你小組的事工是什麼？
4. 你小組現況，有幾位充滿動能的組員，成為子小組催生婆？

## 第十四課 寓言

1. 有個人有一座美麗的花園，那是充滿鳥語花香，又有許多結果子的富裕的園子，他的鄰居看到很羨慕，於是下一個春天，也在自己的園子裡栽植許多花草樹木以及各種果樹，但是卻是長不起來，因為沒有洒水，沒有耕種，沒有施肥。
2. 秋天，他重回到那荒廢的園子，那兒沒有長出水果，卻長滿了雜草；他知道那園子沒有發揮功能，他思考原因，問題可能是土壤不好，或是欠缺如他鄰居所有的「綠手指」(魔術奇蹟，或是好運氣)。
3. 同時，第 3 位鄰居開始開墾他的園子，他並不像前面那人馬上開始工作，他非常努力的學習種植的新技術，同時邊學邊做，他辛勤的學習，他在他園子裡一年又一年的練習，遭遇了種種的失敗，他的園子也結果滿枝，得到了豐收。
4. 很明顯的，我知道這寓言是真實的，我旅遊世界各地，發現各教會小群組的增長秘密，它在各國的原則都相同，小組的增長或停滯，在於教會的文化與背景不同，努力工作以及堅定的照著原則去做，設定訓練成功的小組長，都是教會增長的共同點。
5. 本書內各章所言，如果你用心的學習、祈求，聖靈也會在你教會行大事，這些不是魔術手法，只要花下時間以及辛勤的持續不懈的工作。
6. 我的調查得到啓示，成功的小組長花下大量時間，尋求神的面，依靠祂的引導；他們先將自己準備好，然後準備接受帶領；他們殷勤的為他的組員禱告，那些是他接觸到的非基督徒。
7. 他們增殖的目標是從聆聽室接收到的，這些小組長們單單的遵從命令前進。
8. 成功的小組長不會停止禱告，他們也同樣充滿了問題與痛苦，他們常到山頂或遠離人群，他們尋求神的大能；他們看顧他們的組員，定期的拜訪，他們增殖小組不受黑暗權勢的攻擊。

9. 他們也曾走過山谷，但是他們拒絕停留，他們拒絕障礙阻擾，所有成功的小組長都有共同的信念，他們跨越過去向前行，他們眼睛緊盯目標，抓住每一個失喪的人，為小組增殖而努力。
10. 你也能夠領導你的小組成長進行增殖，神的膏抹不是只給少數人，內向的，外向的，以及低階社會者，這些人都能成為神所用的貴重器皿。
11. 聖靈恩膏他們不是特別的禮物，是因為他們為小組增殖而努力不懈，成功的小組長他們依賴聖靈完全的引導，將家庭，朋友，認識的人帶進小組。
12. 我在世界各地旅行，發現這些原則，我會晤不同文化的成功的小組長，徹夜深談，使我清楚的認知，文化背景不是小組增殖的橫量條件，不論是新或舊的小組長，在韓國，在美國，在南美洲，都是一樣辛勤作工，成功是根據所學的原則，辛勤的工作而來。
13. 我也會晤不同文化的小組長，他們是屬於不辛勤工作者，因此他們的成果非常小；談到心甘情願的辛勤工作，這兒有兩點附加原則，你必須抓住：
  - a. 第一你必須將你的目標，設定如水晶般的透明---小組增殖，世界上所有成功的教會，設定的聚焦就是增長；他們對此點不動搖的；小群組的增殖，是在於良好的小組長品質，以及宣教任務的中心聚焦；許多人把宣教與增殖看成是相等的，而宣教是建立 神國度的部份任務；小組長增殖他的小組，同時訓練新小組長，應該在宣教之先，點燃聚焦增殖的激情，熱情的為每位組員禱告，看顧每位組員，訪問新組員，以及為清楚的增殖目標唔談溝通，最終達成目標，這才是建立 神國度的全部宣教任務。
  - b. 第二 你先要發展你的領導團隊，成功的小組長會注意有潛力的組員；有動能的教會（如 ICM），培養每一人都是有潛力的未來領袖，小組增殖的遺傳碼已安裝於每一位初信者身上。
14. 世界上家庭小組爆炸式的快速增加中，但是仍未達到最高峰，本書的目的是幫助你，將你的小組宣教任務調整好，它將是非常有動力的去衝擊各教會，去獵取世上失喪的人。

15.無論你是栽植一個新小組，或是誕生一個子小組，目標是相同的，爆炸式的小組增殖帶動教會的增長；如果你辛勤的工作，尋求神，有耐心的依照原則去練習，你將會看見豐盛的收割。

### 重點提示：

1. 小組的拓殖與開墾果園一樣，要虛心學習，要面對失敗，要從失敗中站起來，要不灰心，要殷勤的禱告，要親近神，要尋求聖靈的恩膏，當你付上這一切代價，神將賜給你小組增殖。
2. 全世界地成功的小組教會，雖有不同的策略，不同的啓動點，不同的文化背景，不同的聖靈的恩賜，但是確有一致的相同點，他們有殷勤做工的小組長，他們有共同的小組增殖目標，他們有扎實的訓練系統，最後他們都擁有聖靈翻轉這地的恩賜。
3. 小組增殖成功，除必須有清晰的目標外，堅實的領導團對則勢必要條件，教會有堅實的領導團隊，區牧也要有堅實的領導團隊，小組長更需要有堅實的領導團隊。

### 討論：

1. 這篇短短的課程，帶給你什麼樣的印象？請說明你的感覺。
2. 你以為東方民族，比較保守的個性，對於小組增殖，小組長及組員必須有那些不同的條件？當與這些成功的小組教會比較時。
3. 當 14 課都讀完之後，回顧你的小組現況，為要朝著小組增殖的目標邁進，你有什麼建議嗎？
4. 你認為這樣的課程是否適合在小組長聚會中做研習？你以為小組長聚集的聚會內容應如何安排？